



# Stichting Monumentenbezit

Jaarverslag 2025

# Stichting Monumentenbezit

---

Jaarverslag 2025

# Inhoudsopgave

<b>Voorwoord</b>	<b>4</b>	<b>Financiën</b>	<b>37</b>
		Jaarrekening 2025	38
<b>Algemeen</b>	<b>5</b>	1.1 Balans per 31 december 2025	39
		1.2 Staat van baten en lasten over 2025	40
<b>Instandhouding</b>	<b>9</b>	1.3 Algemene toelichting	41
		1.4 Grondslagen voor financiële verslaggeving	41
<b>Monumenten</b>	<b>15</b>	1.5 Toelichting op balans	44
Boerhaavelaan 6 (Leiden)	16	1.6 Toelichting op staat van baten en lasten	51
Buitenplaats Trompenburgh ('s-Graveland)	17	1.7 Overige toelichtingen	55
Gotisch Huis (Kampen)	18		
Kasteel Slangenburg (Doetinchem)	19	<i>In Memoriam</i>	57
Naarden	20		
Ruïne van Brederode (Santpoort)	20	<b>Artikelen</b>	<b>58</b>
De overige monumenten van Monumentenbezit	22	De bewogen geschiedenis van een Leidse stadsvilla	59
		Het pand aan de Boerhaavelaan 6	
<b>Organisatie</b>	<b>27</b>	Een geheel onvolkomen indruk van een dertiende eeuwse burcht	70
Algemeen	28	De restauraties van Kasteel Radboud in Medemblik	
Personeelsbeleid	29		
Organogram organisatiestructuur	30		
Gedragscodes	31		
Samenwerking met partners	31		
NMo Instandhoudingsfonds	33		
Audit	33		
Financiële aandachtspunten	33		
Raad van toezicht	34		

## VOORWOORD

Met gepaste trots presenteren wij u het jaarverslag 2025 van Stichting Monumentenbezit. 2025 was een jaar waarin Monumentenbezit haar rol als professionele beheerder, vangnetorganisatie en publieke erfgoedinstelling verder heeft verstevigd. Onze opgave blijft breed: monumenten behouden, nieuwe toekomstperspectieven mogelijk maken, publiek betrekken en verantwoordelijkheid nemen voor erfgoed dat anders kwetsbaar blijft.

De portefeuille groeide dit jaar met Boerhaavelaan 6 in Leiden. Dankzij de overdracht door de familie Nauta en de samenwerking met de gemeente Leiden kan dit bijzondere woonhuis een nieuwe maatschappelijke bestemming krijgen als thuisbasis voor het Textile Research Centre. Het laat zien waar Monumentenbezit voor staat: zorgvuldig omgaan met erfgoed, met oog voor historie, gebruik en toekomstwaarde.

Ook de ontwikkeling van onze publieksfunctie zette in 2025 verder door. De exploitatie in eigen beheer is uitgebreid en verder geprofessionaliseerd. De Ruïne van Brederode kwam

volledig in eigen beheer, de openstelling werd verruimd en ook op Kasteel Radboud, Kasteel Slangenburgh en Buitenplaats Trompenburgh werd duidelijk dat behoud en gebruik elkaar kunnen versterken wanneer deze zorgvuldig worden verbonden.

Daarnaast namen wij tijdelijk het beheer van Kasteel Oud-Wassenaar op ons. Daar lag de nadruk op het tegengaan van verdere achteruitgang, het activeren van het gebouw en het zoeken naar een toekomstbestendig perspectief. Ook internationaal bleven wij actief, onder meer via de samenwerking met Stichting Cocari II op Bonaire en het Europese project Resilient Fortress.

Binnen de organisatie was 2025 eveneens een jaar van ontwikkeling. Het team groeide, de publieksactiviteiten kregen een steviger basis en met de verhuizing naar Naarden Vesting kwam de organisatie letterlijk dichterbij een belangrijk deel van haar portefeuille te staan. Groei vraagt tegelijk om aandacht voor werkcultuur, samenwerking, processen, toezicht en financiële continuïteit. Ook daar-

over leggen wij in dit jaarverslag verantwoording af.

Het jaar kende helaas ook een verdrietige kant. Tijdens de vakbeurs MONUMENT in Den Bosch overleed onze collega Léon van Berkel. Hij was nog maar kort bij Monumentenbezit in dienst, maar werd in korte tijd een zeer gewaardeerde collega. Zijn vakmanschap, betrokkenheid en nuchtere manier van doen hebben grote indruk gemaakt. Verderop in dit jaarverslag staan wij afzonderlijk bij hem stil.

Namens het hele team dank ik onze partners, huurders, vrijwilligers, collega's, opdrachtgevers, toezichthouders en alle anderen die ons werk mogelijk maken. Samen zorgen wij ervoor dat monumenten behouden blijven, maar ook betekenis houden: als plekken van herinnering, ontmoeting, kennis, vakmanschap en toekomst.

**Mark van den Bos**

*Directeur-bestuurder*

**Stichting Monumentenbezit**



Algemeen

Stichting Monumentenbezit is in 2014 opgericht vanuit de Nationale Monumentenorganisatie (NMO) met als doel 29 rijksmonumenten van de Nederlandse Staat over te nemen. De formele overdracht vond plaats op 15 januari 2016. Monumentenbezit is ontstaan vanuit de overtuiging dat waardevolle monumenten met een publieke betekenis niet tussen wal en schip mogen raken.

In een periode waarin nog geen structurele oplossing bestond voor verweesd geraakte (rijks)monumenten, heeft Monumentenbezit zich ontwikkeld tot een vangnetorganisatie. Wij nemen verantwoordelijkheid waar anderen dat niet (meer) kunnen en zetten ons in om het voortbestaan van monumenten zonder toekomstperspectief veilig te stellen. Inmiddels is de portefeuille gegroeid naar 33 monumenten, samen goed voor meer dan 100 afzonderlijke objecten, verspreid over het hele land.

## Missie en werkwijze

Monumentenbezit heeft een maatschappelijk doel: het behoud van historisch waardevolle bouwwerken. Dit doet zij door monumenten te verwerven, te restaureren, te verhuren en waar nodig een nieuwe impuls te geven via herbestemming. Daarbij maakt het niet uit in welke staat het monument verkeert, of het economisch rendabel is of waar het zich in Nederland bevindt.

Sinds 2022 is Monumentenbezit erkend als *Professionele Organisatie voor Monumentenbehoud* (POM). De stichting heeft de status van culturele anbi (algemeen nut beogende instelling) en onderschrijft de drie gedragscodes voor de culturele sector: de Governance Code Cultuur, de Fair Practice Code en de Code Diversiteit en Inclusie.

## Organisatiemodel

Monumentenbezit wordt bestuurd door een directeur-bestuurder en kent een raad van toezicht met vier leden. In 2025 bestond de organisatie uit veertien medewerkers (11,8 fte) verdeeld over vier afdelingen: Onderzoek, Publieksbereik, Beheer en Aanwinsten en Restauraties. Daarnaast is er de Staf ter ondersteuning van de directeur-bestuurder op



*Lezing van Merle Lammers, historisch onderzoeker bij Monumentenbezit, over Buitenplaats Trompenburgh te 's-Graveland*

---

het gebied van financiële administratie, beleidszaken en officemanagement. Naast de medewerkers in vaste dienst, beschikt Monumentenbezit over een flexibele schil van externe experts, onder meer op het gebied van programmaontwikkeling en fondsenwerving.

## Verhuizing kantoor

Per 1 oktober 2025 is het kantoor van Monumentenbezit verhuisd van Buitenplaats Trompenburgh naar de Kooltjesbuurt in Naarden Vesting. Deze verhuizing was nodig omdat de restauratie van de tuin van Trompenburgh in oktober startte, waardoor het terrein tijdelijk niet toegankelijk is.

Het nieuwe kantoorpand in Naarden Vesting biedt een passende en goed bereikbare werkplek voor het team van Monumentenbezit.

## Nieuwe aanwinst

In 2025 heeft Monumentenbezit een nieuw gebouw aan haar portefeuille toegevoegd: het woonhuis aan de Boerhaavelaan 6 te Leiden. Het pand is overgedragen door de familie van professor J.A.J. Barge, die het sinds 1920 in eigendom had. In overleg met de gemeente Leiden heeft Monumentenbezit het Textile Research Centre (TRC) gekozen als huurder van het gebouw.

Het TRC is een toonaangevend instituut voor textielonderzoek. Na afronding van de noodzakelijke restauratie- en aanpassingswerkzaamheden zal het TRC zich in het pand vestigen.

## Internationale samenwerking

In 2025 is de samenwerking met de Bonairiaanse stichting Cocari II voortgezet. Er hebben het afgelopen jaar meerdere werkbezoeken aan Bonaire plaatsgevonden waarbij Monumentenbezit intensiever betrokken is geraakt bij de uitvoering van de projecten op het eiland. Ook de Europese samenwerking op het gebied van vestingwerken is voortgezet. In het kader van het Erasmus+ project 'Resilient Fortress' zijn in 2025 weer enkele bijeenkomsten georganiseerd met vertegenwoordigers van Europese forten. Zo is er een bijeenkomst in Frankrijk geweest en is er een klein symposium in Naarden georganiseerd.

## Exploitatie in eigen beheer

In 2024 is Monumentenbezit gestart met het exploiteren in eigen beheer van een aantal monumenten in haar portefeuille. In 2025 is deze lijn voortgezet, uitgebreid en verder geprofessionaliseerd. De eerste resultaten zijn positief: de organisatie heeft meer grip gekregen op openstelling, publieksontvangst en programmering, en de bezoekersaantallen ontwikkelden zich gunstig. In 2025 kwam ook de exploitatie van de Ruïne van Brederode in eigen beheer. Het eerste jaar onder verantwoordelijkheid van Monumentenbezit verliep goed en de openstelling is ook in de winter voortgezet.





*Interieur van Kasteel Oud-Wassenaar*

## Kasteel Oud-Wassenaar

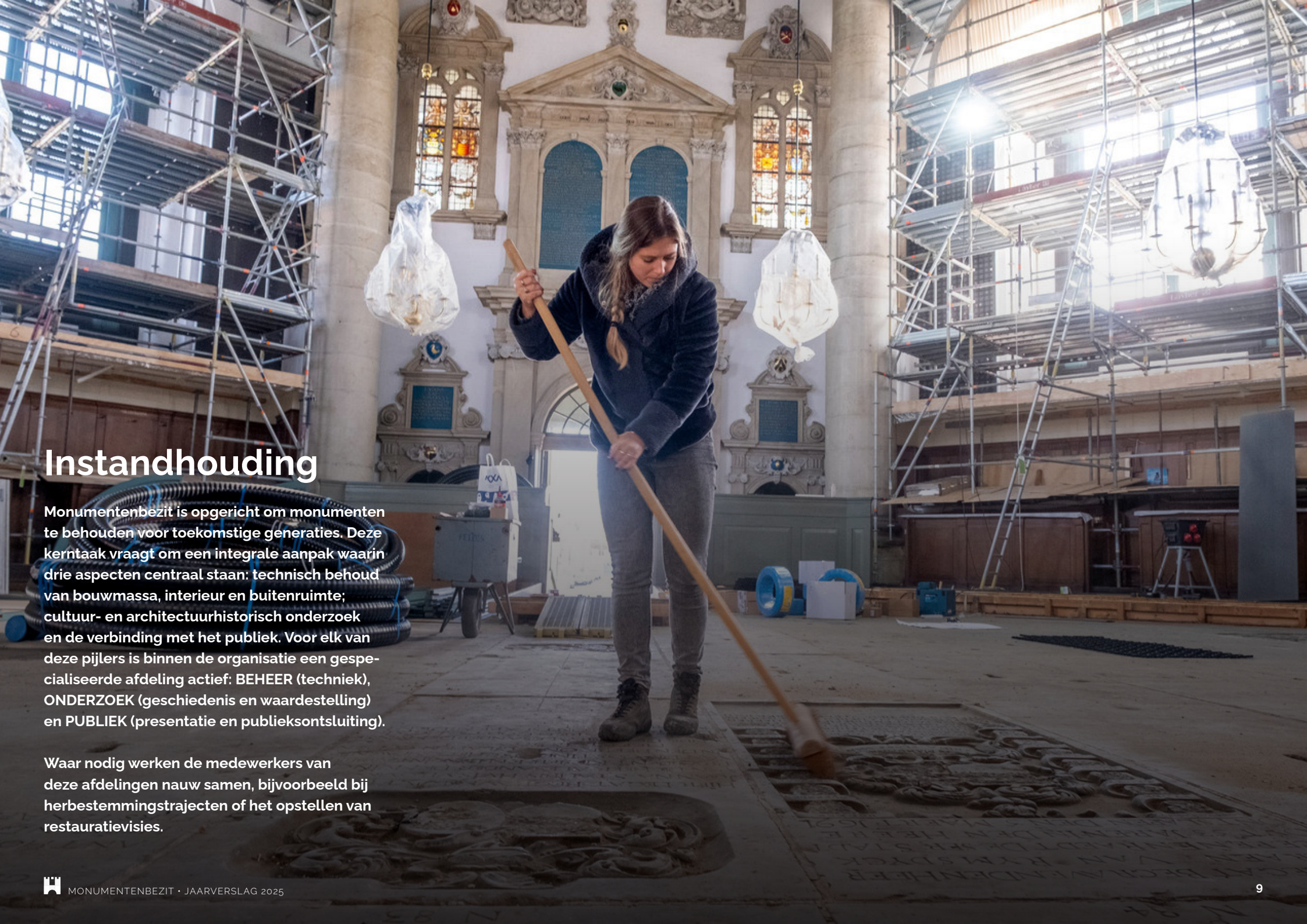
In 2024 is Monumentenbezit benaderd met de vraag of zij een rol kon spelen bij de toekomst van Kasteel Oud-Wassenaar (KOW). Aanleiding hiervoor was de zorgelijke situatie waarin het kasteel zich bevond. Het monument stond leeg, verkeerde in ernstige staat van verval en er was sprake van een reëel risico op verder verlies van erfgoedwaarden.

In datzelfde jaar hebben wij voorbereidingen getroffen om vanaf begin 2025 daadwerkelijk het tijdelijk beheer van KOW op ons te nemen. De casus rond KOW is uitzonderlijk complex. Het kasteel kent een roerig verleden en de directe omgeving heeft in eerdere jaren veel overlast ervaren. Tegelijkertijd gaat het om een historisch zeer waardevol top 100 rijksmonument, waarvoor behoud, restauratie en een passende toekomstige functie van groot publiek belang zijn. De opgave is daarmee niet alleen bouwkundig en restauratief ingewikkeld, maar vraagt ook om zorgvuldigheid richting omwonenden, overheden, financiers en toekomstige gebruikers.

Ook de businesscase is uitdagend. Het herstel van het kasteel vraagt forse investeringen, terwijl tegelijkertijd gezocht moet worden naar een duurzame exploitatie die recht doet aan de monumentale waarden en aan de publieke betekenis van het gebouw. Juist omdat in dit dossier vrijwel alle facetten

van erfgoedbehoud samenkomen, zoals leegstand, verval, maatschappelijke gevoeligheid, restauratiecomplexiteit, financierbaarheid en het behoud van een publieke functie, is Monumentenbezit gevraagd hierin verantwoordelijkheid te nemen.

Met het tijdelijke beheer wil Monumentenbezit bijdragen aan stabilisatie van de situatie, het voorkomen van verder verval en het zorgvuldig verkennen van een toekomstperspectief. Daarbij is het nadrukkelijke doel om uiteindelijk eigenaar van het kasteel te worden, zodat de restauratie, herbesteding en duurzame instandhouding van dit bijzondere monument op een samenhangende manier kunnen worden geborgd. Voor Monumentenbezit staat daarbij voorop dat verlies van erfgoedwaarden of het verdwijnen van de publieke betekenis van KOW moet worden voorkomen.



## Instandhouding

Monumentenbezit is opgericht om monumenten te behouden voor toekomstige generaties. Deze kerntaak vraagt om een integrale aanpak waarin drie aspecten centraal staan: technisch behoud van bouwmassa, interieur en buitenruimte; cultuur- en architectuurhistorisch onderzoek en de verbinding met het publiek. Voor elk van deze pijlers is binnen de organisatie een gespecialiseerde afdeling actief: **BEHEER** (techniek), **ONDERZOEK** (geschiedenis en waardstelling) en **PUBLIEK** (presentatie en publieksontsluiting).

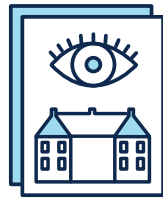
Waar nodig werken de medewerkers van deze afdelingen nauw samen, bijvoorbeeld bij herbestemmingstrajecten of het opstellen van restauratievisies.

## BEHEER

**Beheer is verantwoordelijk voor het technisch behoud van de monumenten van Monumentenbezit.**

**In 2025 voerden de medewerkers van Beheer diverse onderhouds- en restauratieprojecten uit, ontwikkelden onderhoudsplannen en werkten samen met externe partners, kennisinstellingen en overheden.**

### De Erfgoedinspectie



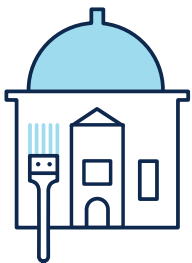
In februari 2025 heeft de Erfgoedinspectie een positief rapport uitgebracht naar aanleiding van een bezoek aan Monumentenbezit.

### Werkzaamheden nieuwe aanwinst



De werkzaamheden voor het verhuurbaar maken van Boerhaavelaan 6 te Leiden zijn gestart in 2025. Naar verwachting zijn deze werkzaamheden begin 2026 afgerond en kan het pand verhuurd worden.

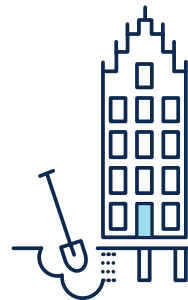
### Restauratie Buitenplaats Trompenburgh



Er zijn vorderingen gemaakt in de restauratie van Buitenplaats Trompenburgh.

Net als voorgaande jaren hebben restauratiewerkzaamheden aan het gebouw plaatsgevonden, daarnaast is in 2025 een start gemaakt met de herinrichting van de tuin.

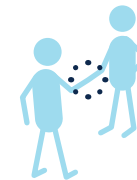
### Funderingsonderzoek Gotisch Huis



Als onderdeel van de restauratie van het Gotisch Huis te Kampen zijn aanvullende funderingsonderzoeken uitgevoerd.

Uit deze onderzoeken is naar voren gekomen dat funderingsherstel noodzakelijk is.

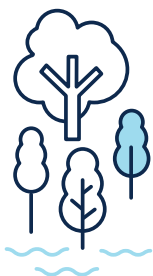
### Onderhoud Huis Doorn en Gevangenpoort



Door een stelselwijziging zijn Huis Doorn te Doorn en de Gevangenpoort te Den Haag sinds 2024 zelf verantwoordelijk voor het beheer en onderhoud van hun vastgoed.

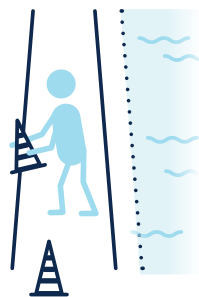
In haar rol als kennispartner voor andere erfgoedorganisaties heeft Monumentenbezit voor het tweede jaar op rij het meerjarenonderhoud en SIM-onderhoud voor deze monumenten gecoördineerd.

## Groenplan Naarden



In het kader van het groenplan Naarden is in november 2025 op bastion Oranje in Naarden Vesting het eerste deel een van het groenplan uitgevoerd. Deze eerste aanplanting is een pilot om te onderzoeken hoe goed de beplanting aanslaat en zich ontwikkelt en hoe de inwoners hierop reageren.

## Herstel bedekte weg



In 2025 is een begin gemaakt aan het herstel van de bedekte weg in Naarden Vesting. De bedekte weg is een doorlopende weg die loopt rondom de vesting. In samenwerking met de gemeente Gooise Meren zijn de eerste stappen gezet in het duurzaam herstel van de wallen en paden van deze weg.

## Stichting Cocari II



De expertise van de medewerkers werkzaam voor afdeling Beheer is ook in 2025 weer ingezet bij de Bonairiaanse Stichting Cocari II.

De bouwkundig projectleiders van Monumentenbezit hebben Stichting Cocari II ondersteund onder meer op het gebied van subsidieaanvraag, restauratie en herbestemming.



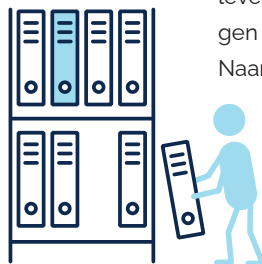
Vestingwerken te Naarden

## ONDERZOEK

**Onderzoek vormt een essentiële pijler onder het werk van Monumentenbezit. Door bouwhistorisch, cultuurhistorisch en technisch onderzoek ontstaat inzicht in de betekenis, opbouw en toekomstmogelijkheden van de monumenten. In 2025 werden meerdere onderzoeken uitgevoerd, publicaties voorbereid en internationale netwerken versterkt.**

### Archiefonderzoek

De archiefonderzoeken naar Buitenplaats Trompenburgh en Kasteel Slangenburg liepen in 2025 door. Het aan Monumentenbezit ter beschikking gestelde vestingarchief van Carlos en Els Scheltema is verder uitgezocht en dat leverde veel interessante afbeeldingen op van het restauratiewerk in Naarden in het verleden.



### Dendrochronologisch onderzoek

Er is dendrochronologisch onderzoek gedaan naar de kap van Kasteel Radboud. Uit dit onderzoek blijkt dat de kap dateert uit de vijftiende eeuw en in twee fases gebouwd is. Ook naar de kap van Kasteel Slangenburg is dendrochronologisch onderzoek gedaan. De hele kap werd in drie fases gedurende de zeventiende eeuw gemaakt.



### Lezingen

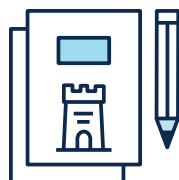
Vanuit Monumentenbezit zijn in 2025 verschillende lezingen gegeven. Bijvoorbeeld bij een door de Kastelen Studiegroep georganiseerd symposium en bij een symposium van de Fortress Study Group. Ook zijn ver-

schillende lezingen gegeven over Trompenburgh. Voor de vrijwilligers van Kasteel Slangenburg en Kasteel Radboud zijn lezingen gegeven over de lopende onderzoeken bij deze monumenten.



### Resilient Fortress

In 2024 heeft Monumentenbezit zich aangesloten bij het Europese project Resilient Fortress, in 2025 liep dit project door. Er werden projecten in de Franse plaatsen Antibes en Mont Dauphin bezocht, daarnaast zijn werkzaamheden in Naarden bestudeerd. Van alle bezoeken zijn verslagen gemaakt met daarbij een rapport met conclusies, deze zijn te vinden op de website van Monumentenbezit.



### Researchers in Residence

Het is voor onderzoekers mogelijk om op Kasteel Slangenburg te verblijven en van daaruit onderzoek te doen in het kader van het project Researchers in Residence. Een medewerker van een Finse collega-organisatie die betrokken is bij het Resilient Fortress project heeft in 2025 drie weken op Slangenburg verbleven en van daaruit onderzoek gedaan naar groenbeheer.



## PUBLIEK

**De publieksactiviteiten ontwikkelden zich in 2025 langs vier lijnen: groei in bereik, professionalisering van de organisatie, verbreding van het aanbod en versterking van fondsenwerving en verhuur.**

### Publieksbereik



Het publieksbereik groeide in 2025. De Ruïne van Brederode ontving 15.038 bezoekers, Kasteel Radboud 23.059 bezoekers en Kasteel Slangenburg 7.314 bezoekers. De publiekslocaties van Monumentenbezit worden steeds beter gevonden.

### Marketing en organisatie



Het marketingteam is het afgelopen jaar versterkt en centraal georganiseerd vanuit één gezamenlijke backoffice. Hierdoor is meer samenhang ontstaan in de communicatie rond de publiekspanden en Monumentenbezit als geheel. De bundeling van kennis en capaciteit zorgt voor meer continuïteit en een betere afstemming tussen de locaties.

### Uitbreiding publieksaanbod

De openstelling van de monumenten is in 2025 verder uitgebreid. Nieuwe locaties zijn opengesteld, waaronder de Ruïne van Brederode. Tijdelijke openstellingen, zoals



op Buitenplaats Trompenburgh in de zomer, trokken veel belangstelling. Op bestaande locaties, zoals Kasteel Slangenburg, is de publieksbeleving verdiept en is het evenementenaanbod verbreed.

### Development en fondsenwerving

Op het gebied van fondsenwerving zijn goede resultaten behaald. Voor projecten zoals de restauratie van Buitenplaats Trompenburgh en het Gotisch Huis zijn bijdragen verworven. Publieksbeleving speelt daarbij een steeds grotere rol in de strategie. Voor toekomstige publiekslocaties wordt gewerkt aan concepten die aansluiten bij de inhoudelijke betekenis van de monumenten en bij de verwachtingen van bezoekers.



### Evenementen en verhuur

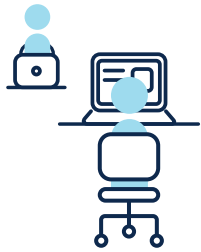


Zakelijke verhuur en evenementen vormen een groeiend onderdeel van de publieksactiviteiten.

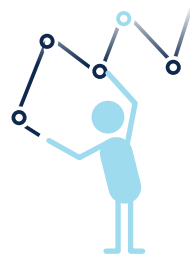
De monumenten bieden een bijzondere omgeving voor bijeenkomsten, huwelijken, diners en filmopnames. Daarmee worden nieuwe doelgroepen bereikt en aanvullende inkomsten gegenereerd.

## Kasteel Oud-Wassenaar

Tijdens de beheerperiode van Kasteel Oud-Wassenaar zijn diverse evenementen georganiseerd, waaronder bijeenkomsten van de NMo, een hackathon met studenten van Saxion Hogeschool en buurtactiviteiten. Daarnaast is het kasteel een aantal keren gebruikt als decor voor filmopnames.



## Professionalisering



In het laatste kwartaal van 2025 is de functie Hoofd Publiek en Partners ingevuld. Deze rol richt zich op verdere professionalisering van de publieksactiviteiten en op het ontwikkelen van een overkoepelende visie, strategie en uitstraling voor de publiekslocaties en Monumentenbezit als geheel.

## Grote Kerk Veere

Monumentenbezit heeft in 2025 wederom de marketing voor de Grote Kerk in Veere verzorgd. Het was een inspirerend jaar met onder andere prachtige strijkmuziek tijdens het Sinfionette String Festival. De Grote Kerk was verschillende keren het podium voor dans, onder andere in samenwerking met het Nederlands Danstheater. Ook werd de kerk gevuld met bijzondere kunstinstallaties.



Studenten van Saxion Hogeschool in Kasteel Oud-Wassenaar



Monumenten



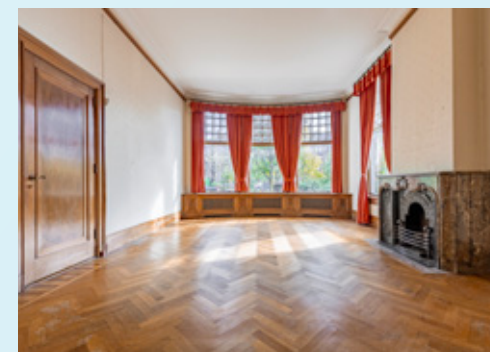
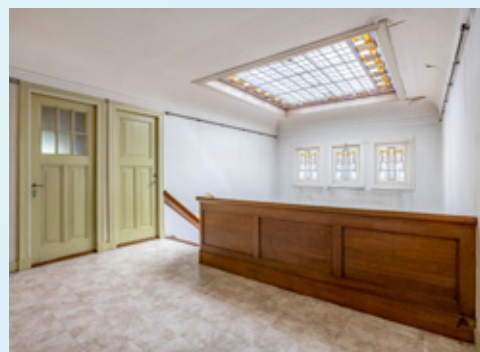
**Per monument wordt hieronder toegelicht welke onderhouds-, restauratie- en openstellingsopgaven in 2025 centraal stonden en welke stappen richting 2026 zijn gezet.**

### **BOERHAAVELAAN 6** (Leiden)

Begin 2025 is Monumentenbezit in gesprek gegaan met de familie Barge om een mogelijke overdracht van het familie-huis aan de Boerhaavelaan 6 in Leiden te bespreken. De gemeente Leiden speelde een actieve rol in deze gesprekken om te helpen zoeken naar een mogelijke bestemming met een maatschappelijke waarde waarin zowel de familie als Monumentenbezit zich kon vinden. Met

het Textile Research Centre (TRC) werd een mogelijke invulling snel gevonden.

Het TRC was reeds gehuisvest in Leiden en moest haar te kleine onderkomen eind 2026 verlaten. De wensen van het TRC passen uitstekend bij het gebouw en haar doelstellingen zijn passend binnen een maatschappelijke context. Op 25 augustus 2025 werd het pand uit 1909 overgedragen aan Monumentenbezit. Direct na de overdracht werd gestart om Boerhaavelaan 6 geschikt te maken voor het TRC. Hierbij werd het aanwezige asbest gesaneerd, installaties vervangen, het interieur gerenoveerd en nieuwe keukens en toiletvoorzieningen gerealiseerd. De werkzaamheden zullen in het eerste kwartaal van 2026 worden afgerond, waarna TRC het gebouw zal betrekken.



## **BUITENPLAATS TROMPENBURGH** (’s-Graveland)

### **Restauratie Trompenburgh**

In 2025 is de restauratie van Trompenburgh, die in 2020 is gestart, voortgezet. In het huis hebben geen grote werkzaamheden plaatsgevonden. Enkele relatief kleine werkzaamheden in het corps de logis zijn afgerond. Zo werden de vestibule en de gang opnieuw geschilderd, kregen de schilderijen in de vestibule hun oorspronkelijke plaats terug en werden ontbrekende delen van plafondschilderingen aangevuld.

Ook werd eind 2025 een restauratie-subsidie toegekend door de provincie Noord-Holland, waardoor in het voorjaar van 2026 weer gestart kan worden met het vervolg van de restauratie van de koepelsegmenten in de koepelzaal.

Het meest in het oog springende onderdeel van de restauratiewerkzaamheden in 2025 is de start van de herinrichting van de tuin van Trompenburgh geweest. In februari van 2025 was de omgevingsvergunning na een lang en intensief traject afgegeven. In oktober is gestart

met de werkzaamheden. Bomen werden gekapt, watergangen gegraven en oevers en eilanden geherprofileerd. Na het grove kap- en grondwerk zal in de eerste helft van 2026 de aanplant van bomen, hagen en heesters plaatsvinden, zullen de paden worden aangelegd en de bruggen worden gerealiseerd. In juni 2026 zal de gehele herinrichting van de tuin zijn afgerond en wordt deze voor het publiek opengesteld.

### **Openstelling Trompenburgh**

In 2025 is een eerste stap gezet in de openstelling van Buitenplaats Trompenburgh. Van mei tot half september werd de buitenplaats in beperkte mate toegankelijk gemaakt voor publiek, in een bijzondere 'achter de schermen' variant. Bezoekers kregen hiermee een unieke kans om het monument van dichtbij te ervaren tijdens het restauratieproces.

Onder begeleiding van een gids konden bezoekers het gebouw betreden en kennismaken van zowel de rijke geschiedenis als de actuele werkzaamheden. Het verhaal van de oorspronkelijke bewoners, Cornelis Tromp en Margaretha van Raephorst, vormde hierbij een belangrijk uitgangspunt, aangevuld met toelichting



op de voortgang en ambities van de restauratie. Deze combinatie van verleden en heden bood een verdiepend inzicht in het monument en werd goed gewaardeerd door bezoekers.

De belangstelling overtrof de verwachtingen: alle rondleidingen waren uitverkocht, zelfs nadat het aanbod werd uitgebreid. Daarnaast vonden de eerste zakelijke

evenementen plaats op Buitenplaats Trompenburgh.

Half september werd gestart met de werkzaamheden aan de restauratie van de tuin, waardoor het terrein tijdelijk niet langer toegankelijk was voor publiek. Gezien de positieve ontvangst van deze eerste openstellingsperiode wordt het concept in 2026 voortgezet tijdens de restauratie.

## GOTISCH HUIS (Kampen)

### Restauratie Gotisch Huis

In 2025 is de restauratie van het Gotisch Huis verder voorbereid. Het technisch ontwerp is afgerond. Dit ontwerp behelst onder andere het funderingsherstel en constructieve verbeteringen in het gebouw, het installatietechnisch ontwerp met de nadruk op verduurzaming en de restauratiewerkzaamheden aan het casco en interieur van het vijftiende eeuwse gebouw en achterliggende rosmolen.

Ook de invulling van het complex is uitgewerkt. De vergunningsaanvraag is ingediend en in behandeling bij de gemeente. Monumentenbezit start in het derde kwartaal van 2026 met de daadwerkelijke restauratie, waarna het gebouw eind 2027 in gebruik wordt genomen.

### Openstelling Gotisch Huis

Na restauratie opent het Gotisch Huis zijn deuren met een vaste tentoonstelling over de geschiedenis van het pand en de stad Kampen. Deze permanente presentatie vormt het hart van het publieksprogramma. Bezoekers maken via interactieve installaties kennis met de Hanzetijd, de

werking van de rosmolen, de historische functies van het gebouw en het verhaal van schilder Hendrick Avercamp. Ook is er ruimte voor tijdelijke tentoonstellingen en aanvullend cultureel programma dat aansluit bij de vaste opstelling. De vaste tentoonstelling is bedoeld voor een breed publiek en maakt gebruik van geluid, beeld, tast en spel.

De band tussen Avercamp en Kampen krijgt hierin een centrale plaats. Avercamp, geboren in Amsterdam maar getogen in Kampen, woonde zelf aan de Oudestraat, vlak bij het Gotisch Huis. Zijn winterlandschappen vormen een passende invalshoek om kunst, geschiedenis en zintuiglijke beleving met elkaar te verbinden.

Naast de tentoonstelling wordt het Gotisch Huis een plek voor ontmoeting en co-creatie. Via het Stadsprogramma worden lokale initiatieven en culturele activiteiten gestimuleerd, in samenwerking met bewoners en makers. Het huis wordt daarmee niet alleen een erfgoedlocatie, maar ook een sociaal-culturele ontmoetingsplek binnen Kampen.



## KASTEEL SLANGENBURG (Doetinchem)

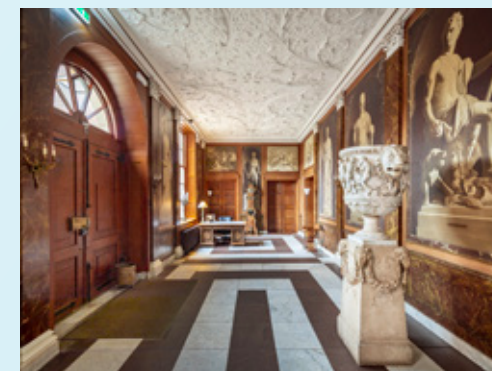
In 2025 heeft Kasteel Slangenburg een belangrijke stap gezet in het verder openstellen en toegankelijk maken van het kasteel voor een breder publiek. Het aantal rondleidingen is uitgebreid en gedurende het hoogseizoen is het kasteel nu ook op donderdag en vrijdag te bezoeken. Hiermee is ingespeeld op de groeiende belangstelling van bezoekers.

Vanaf september 2025 is het concept 'Verhaal op Zaal' geïntroduceerd. Bezoekers kunnen sindsdien in het weekend ook zonder gids het kasteel ontdekken, in hun eigen tempo. Met behulp van een informatieve folder en de aanwezigheid van gidsen op zaal, die aanvullende

verhalen delen, ontstaat een laagdrempelige en flexibele bezoekerervaring. Dit nieuwe aanbod spreekt nadrukkelijk ook bezoekers aan die minder behoefte hebben aan een traditionele rondleiding. Het experiment is positief ontvangen en wordt in 2026 voortgezet.

Ook voor kinderen is het aanbod uitgebreid. Tijdens schoolvakanties zijn knutselactiviteiten georganiseerd. Het Sinterklaasprogramma werd voor het eerst aangeboden en werd goed bezocht, met een speurtocht door het kasteel en een bezoek van Sinterklaas en zijn pieten. In december zorgde 'Kerst in het Kasteel', met sfeervolle decoraties, voor een feestelijke afsluiting van het jaar.

Het aantal kasteelbezoekers steeg met veertig procent. Monumentenbezit wil deze groei in 2026 ondersteunen door extra in te zetten op marketing en communicatie. Ook de kasteelhuisjes worden vaker geboekt en de horeca ontwikkelt zich positief. Met een uitgebreidere openstelling weten steeds meer mensen de weg naar Slangenburg te vinden, vaak als onderdeel van een wandeling in de omgeving. Bezoekers waarderen de hernieuwde levendigheid van het kasteel.



## VESTINGWERKEN NAARDEN (Naarden)

In 2025 hebben verschillende soorten werkzaamheden plaatsgevonden in Naarden. Op het gebied van metselwerk- onderhoud zijn de onderzoeken naar de zoutproblematiek in de gevel van de Promerskazerne afgerond. Dit resulteerde in de beslissing om alle restauraties uit 2000 uit de gevel te verwijderen. Dit werk werd in maart 2025 uitgevoerd zodat de vlakken enkele maanden "open" konden blijven liggen. Het aanhelen van de uitgenomen vlakken stond gepland voor september 2025. Toen bleek echter een fout te zijn gemaakt in de steen- productie en moest het werk worden uitgesteld tot voorjaar 2026.

Het groenbeheer in Naarden liep door zoals gebruikelijk. Daarnaast is een eerste stap gezet in het Groenplan zoals dat in 2022/2023 is ontwikkeld. Tussen een aantal traverses op bastion Oranje zijn struiken aangeplant. Het komende jaar zal laten zien hoe snel en makkelijk deze beplanting aanslaat en uitgroeit. Het zal inzicht geven in de snelheid waarmee de andere vlakken kunnen worden aangeplant.



## RUÏNE VAN BREDERODE (Santpoort)

Sinds eind 2024 heeft Monumentenbezit de exploitatie van de Ruïne van Brederode in eigen beheer. In aanloop naar het seizoen zijn veel voorbereidingen getroffen: het terrein is opgeruimd, de publiek-ontvangst is opnieuw ingericht en de ruïne kreeg een nieuwe tentoonstelling. De opening van het nieuwe seizoen op zaterdag 19 april 2025 markeerde daarmee een nieuwe fase. Veel van de vroegere vrijwilligers zijn teruggekeerd naar de ruïne. Zij zijn van grote waarde voor de beleving van bezoekers en om deze openstelling te kunnen realiseren.

In de nieuwe expositie staat de imposante burcht met zijn geschiedenis en bewoners



centraal. De familie Van Brederode had met name in de late middeleeuwen een belangrijke rol aan het hof van de Graven van Holland. Er is extra aandacht voor de laatste kasteelvrouw van Brederode, Yolande van Lalaing, vrouw van Reinoud II van Brederode.

Samen met verschillende activiteiten en evenementen, zoals het Midzomeravond Verhalenfestival, Ruïne Bewoond, boog- schieten en de valkenier, resulteerde dit in 15.000 bezoekers. Ook de moestuin van Brederode is weer op orde. Daarmee kan Monumentenbezit terugkijken op een goed en goed bezocht seizoen.



## De overige monumenten van Monumentenbezit



**Kasteeltoren, IJsselstein**

Geen bijzondere werkzaamheden.



**Burcht van Oostvoorne**

Geen bijzondere werkzaamheden.



**Abdijkerk, Aduard**

Geen bijzondere werkzaamheden.

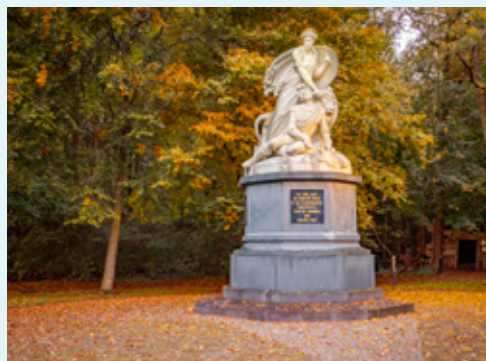


**Gedenknaald Apeldoorn**

Schadeherstel na aanrijding.



**Gedenknaald Vrede van Rijswijk, Rijswijk**  
Geen bijzondere werkzaamheden.



**Graaf Adolfmonument, Heiligerlee**  
Geen bijzondere werkzaamheden.



**De Oostkerk, Middelburg**  
Geen bijzondere werkzaamheden.



**Sint-Baafskerk, Aardenburg**  
Geen bijzondere werkzaamheden.



**Grafmonument van Liere, Katwijk**  
Geen bijzondere werkzaamheden.



**Gedenknaald Manpad, Heemstede**  
Geen bijzondere werkzaamheden.



**Pandhof Sint Marie, Utrecht**

Geen bijzondere werkzaamheden.



**Kerktoeren in Goedereede**

Herstel wijzerplaten en uurwerken.



**Sassenpoort, Zwolle**

Geen bijzondere werkzaamheden.



**Ruïne van Teylingen, Voorhout**

Geen bijzondere werkzaamheden.



**Kasteel Radboud, Medemblik**

Geen bijzondere werkzaamheden.



**Ruïne van Strijen, Oosterhout**

Geen bijzondere werkzaamheden.



**Slot Assumburg, Heemskerk**

Herstel daken leidekking, nalopen glas in lood en aanbrengen brug.



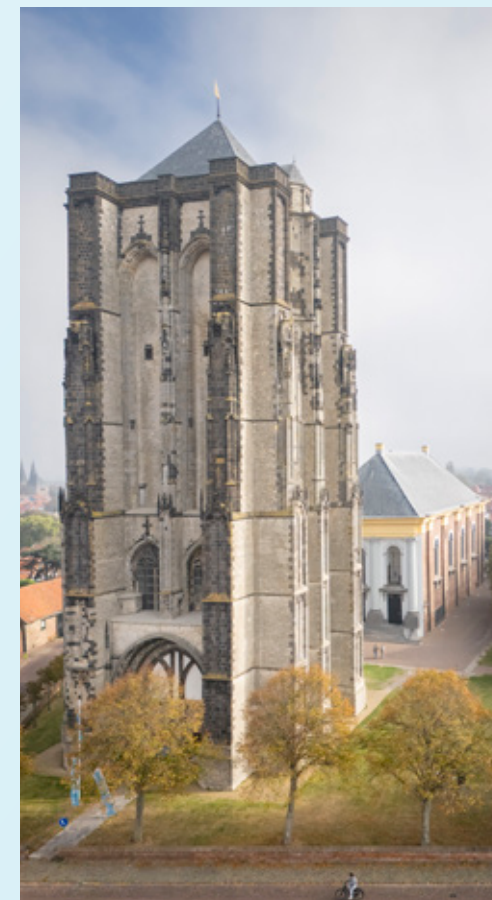
**Ruïne van Nuwendoorn, Sint-Maarten**

Geen bijzondere werkzaamheden.



**Schotse Huizen, Veere**

Schilderwerk en houtrotherstel luiken.



**Sint-Lievensmonstertoren, Zierikzee**

Geen bijzondere werkzaamheden.



**Stenen Baak, Oostvoorne**  
Metsel- en voegwerkherstel aan de gevels



**Voormalig Poortwachtershuisje, Veere**  
Geen bijzondere werkzaamheden.



**Kronenburgertoren, Nijmegen**  
Geen bijzondere werkzaamheden.



**Grote Kerk, Veere**  
Onderzoek verzakking tuinmuur.



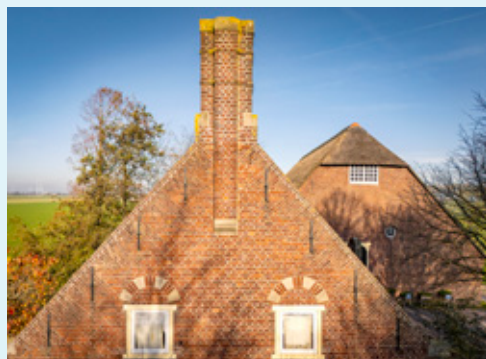
**Statencollege, Hoorn**

Start funderingsherstel en werkzaamheden herbestemming



**Spaanse Huis, Naarden**

Geen bijzondere werkzaamheden.



**Mariahoeve, Hazerswoude**

Houtrotherstel en schilderwerk.



**Stadskasteel, Zaltbommel**

Geen bijzondere werkzaamheden



Organisatie

### Algemeen

In 2025 waren er veertien medewerkers in loondienst bij Monumentenbezit (11,8 fte). De medewerkers zijn verdeeld over vier afdelingen:

- 1 **Beheer** is verantwoordelijk voor het technische behoud van bouwmassa, interieur en buitenruimte.
- 2 **Onderzoek** doet onderzoek naar de architectuur- en cultuurhistorie van de monumenten.
- 3 **Publiek** zorgt voor het maken van een verbinding met het publiek. De leiding van deze afdeling ligt bij het Hoofd Publiek en Partners, daaronder vallen vier groepen:
  - I. **Publiek en educatie** is verantwoordelijk voor het ontwikkelen van een publieksprogramma bij de monumenten die in eigen beheer geëxploiteerd worden.
  - II. **Marketing en communicatie** verzorgt de marketing en communicatie van Monumentenbezit en van de exploitatielocaties.
  - III. **Exploitatie** organiseert de exploitatie en openstelling van de monumenten die in eigen beheer geëxploiteerd worden.
  - IV. **Development** richt zich op programmaontwikkeling en fondsenwerving voor Monumentenbezit en de exploitatielocaties.

- 4 **Aanwinsten en restauratie** begeleidt grote restauraties en de verwerving van monumenten.

Naast de vier afdelingen is er de Staf. De medewerkers die daaronder vallen ondersteunen de directeur-bestuurder bij de financiële administratie, beleidszaken en in het officemanagement. Naast het vaste team van Monumentenbezit is er een flexibele schil bestaande uit externen die worden ingezet op onder meer het gebied van programmaontwikkeling en fondsenwerving.

In 2025 veranderde de personele samenstelling van Monumentenbezit. Een deel van de instroom hing samen met uitbreiding van de organisatie, een deel betrof vervanging van vertrokken personeelsleden. Het team werd versterkt met capaciteit op het gebied van officemanagement, marketing en communicatie, bouwkundig advies, een bouwkundig trainee, restauratiekundige begeleiding, fondsenwerving en publieksactiviteiten.

#### Traineeship

In 2025 is ook een bouwkundig trainee gestart. Dit traineeship is opgezet in samenwerking met Huis Doorn in Doorn, waar de medewerker meewerkt aan de instandhouding van dit bijzondere erfgoed. Met het traineeship wil Monumentenbezit jonge professionals praktijkervaring bieden in het behoud van monumenten binnen de portefeuille van Mo-

numentenbezit en tegelijkertijd bijdragen aan de overdracht van specialistische kennis binnen de erfgoedsector. De trainee wordt begeleid in het werken aan inspecties, onderhoudsopgaven, restauratievraagstukken en de afweging tussen technische maatregelen en cultuurhistorische waarden. Monumentenbezit ziet dit als een waardevolle investering in de toekomst van het vak en zal in 2026 proberen opnieuw een trainee te werven.

#### Stagiaires

In 2025 hebben drie studenten stagegelopen bij Monumentenbezit en in het kader van hun stage onderzoek gedaan naar de monumenten. Zo heeft een student van de Katholieke Universiteit Leuven een bouwhistorische opname gemaakt van een kazemat in Naarden en een 3D-model gemaakt van bastion Promers om te laten zien hoe dit eruit zag voordat de flankmuren gemaakt werden. Een student van de Rijksuniversiteit Groningen heeft de ruimtelijke ontwikkeling rond de Ruïne van Brederode onderzocht en nagedacht hoe deze geschiedenis gebruikt kan worden als beoordelingskader bij plannen in de omgeving. Een student van de Universiteit Leiden heeft onderzoek gedaan naar de mogelijkheden om de Ruïne van Teylingen meer beleefbaar te maken met daarbij speciale aandacht voor archeologie.

### Personeelsbeleid

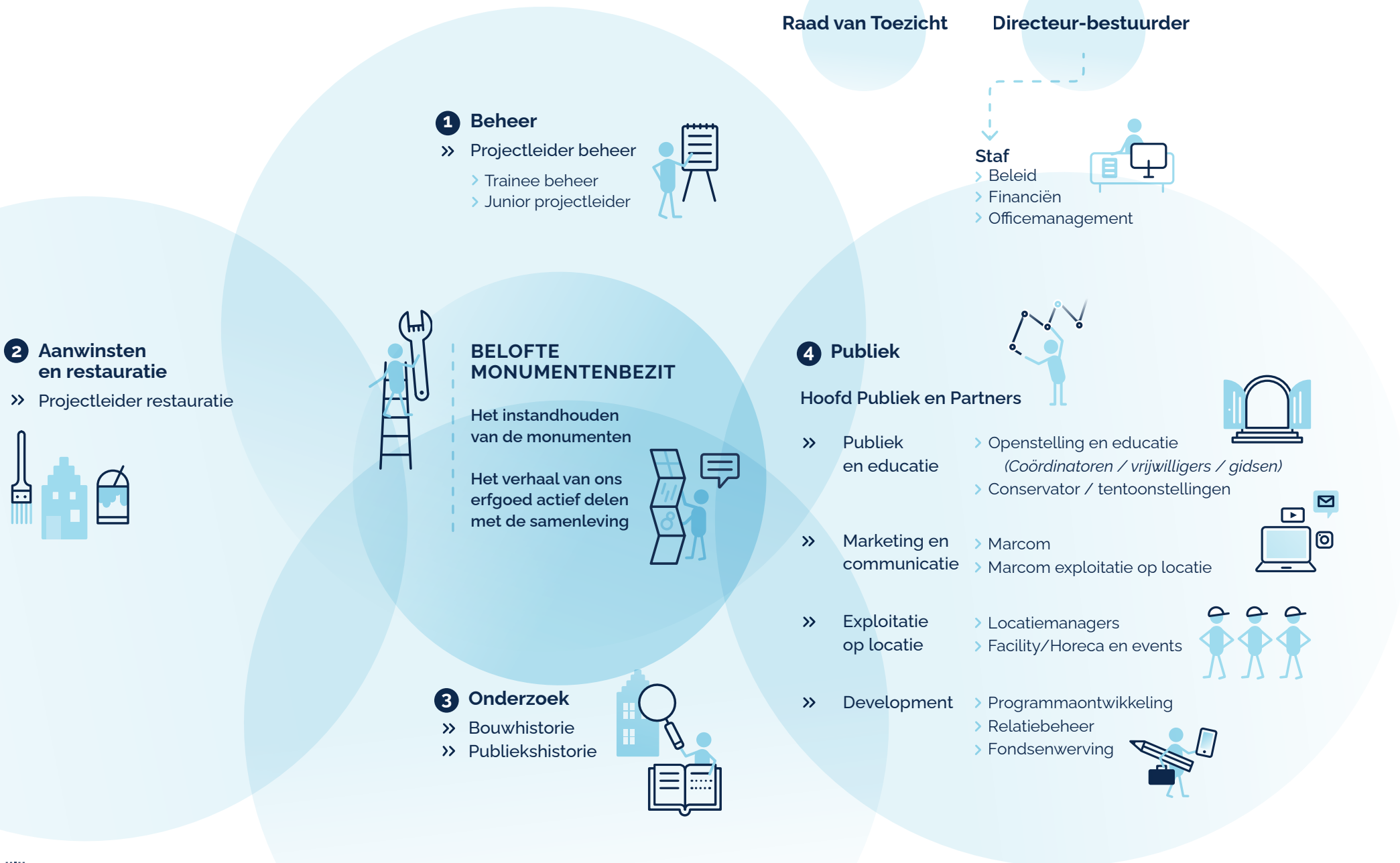
Monumentenbezit streeft ernaar een sociaal personeelsbeleid te voeren. De regelingen en rechten die op toepassing zijn van de medewerkers zijn opgenomen in het personeelshandboek. Het handboek wordt aangevuld of aangepast wanneer daar aanleiding voor is. Hierin zijn onder meer de interne gedragscode en een regeling over vertrouwenspersonen opgenomen. In 2025 is Monumentenbezit gestart met het opstellen van een organisatie- en proceshandboek. In dit handboek wordt onder meer ingegaan op de gewenste werkcultuur binnen de organisatie en de daarbij horende gedragscode en regelingen rondom veiligheid en integriteit. Dit handboek is daarmee een aanvulling op het personeelshandboek. Aan het begin van elke maand is er een teamoverleg waarbij alle medewerkers aanwezig zijn. Onder andere tijdens dit overleg wordt medewerkers de kans geboden tot inspraak en medezeggenschap.

In 2020 heeft Monumentenbezit een risico-inventarisatie en -evaluatie (ri&e) laten opstellen. De ri&e helpt Monumentenbezit de juiste maatregelen te treffen tegen de risico's die er zijn binnen de organisatie zodat de werknemers een veilige en gezonde werkplek hebben. De ri&e wordt jaarlijks geëvalueerd. Omdat ons personeelsbestand aan het uitbreiden is, zijn wij alert op de eventuele noodzaak van het actualiseren van de ri&e. In 2025 is geconcludeerd dat de huidige ri&e vooralsnog passend is bij de organisatie.



*Onderhoudswerkzaamheden Vestingwerken te Naarden*

## Organogram organisatiestructuur



### Gedragcodes

#### Code Diversiteit en Inclusie

De Code Diversiteit en Inclusie formuleert vijf principes voor het vormgeven en bevorderen van diversiteit en inclusie binnen de organisatie. Deze principes vormen de stappen die gezet moeten worden om aan de code te voldoen. Monumentenbezit heeft in 2022 de eerste stap van de code gezet door de vragenlijst van de code in te vullen.

Hierdoor is inzichtelijk geworden waar de organisatie staat ten aanzien van diversiteit en inclusie. Sindsdien heeft Monumentenbezit werk gemaakt van de overige stappen van de code en heeft zij diversiteit en inclusie zo veel als mogelijk geïntegreerd in de organisatie.

Diversiteit en inclusie spelen bijvoorbeeld een belangrijke rol bij de fysieke toegankelijkheid van de monumenten. Voor alle voor het publiek opengestelde monumenten onderzoekt Monumentenbezit hoe deze toegankelijkheid van het gebouw geoptimaliseerd kan worden. Ook bij de programmering van de publiektoegankelijke monumenten is diversiteit en inclusie een belangrijk onderdeel, net als bij de werving van nieuwe personeelsleden.

#### Fair Practice Code

De Fair Practice Code is een gedragscode voor ondernemen en werken in de culturele en creatieve sector op basis van vijf kernwaarden: solidariteit, diversiteit, duurzaamheid, transparantie en vertrouwen. Monumentenbezit streeft ernaar deze waarden zo veel mogelijk te implementeren in haar bedrijfsvoering en neemt daartoe deze code in acht in de omgang met haar medewerkers en opdrachtnemers. Het werk dat de medewerkers en opdrachtnemers van Monumentenbezit verrichten gebeurt op basis van vertrouwen. Zij worden beoordeeld op de kwaliteit van hun werk en krijgen geen targets mee.

Monumentenbezit investeert in haar personeel door het aanbieden van trainingen, cursussen en opleidingen. Ook investeert Monumentenbezit in de toekomst van de erfgoedsector door plek te bieden aan trainees en stagiaires. Zij worden niet ingezet voor onmisbaar werk en ontvangen een redelijke vergoeding voor hun werk.

Monumentenbezit betaalt haar opdrachtnemers marktconform en houdt zich waar mogelijk aan cao's en honorariumrichtlijnen. Als die er niet zijn betaalt zij opdrachtnemers redelijk en eerlijk.

#### Governance Code Cultuur

De Governance Code Cultuur wordt door Monumentenbezit toegepast en nageleefd. De code

bestaat uit acht principes die zien op goed bestuur van en toezicht op een culturele instelling. Voor de acht principes geldt dat deze moeten worden toegepast en dat moet worden uitgelegd hoe deze worden toegepast. Monumentenbezit past alle acht principes toe en licht toe hoe zij dat doet, onder meer in dit jaarverslag. Onder de paragrafen Raad van toezicht en Personeelsbeleid valt terug te lezen hoe de principes in de organisatie zijn geïntegreerd.

#### Samenwerking met partners

Monumentenbezit werkt waar mogelijk samen met andere organisaties om zo de erfgoedsector verder te brengen en om zelf te kunnen leren van anderen. Zo is zij lid van de netwerkvereniging INTO (International National Trusts Organisation) en werkt samen met Stichting Cocari II Bonaire voor het behoud van erfgoed in Caribisch Nederland.

Monumentenbezit is bij verschillende verenigingen en netwerken aangesloten om zo op allerlei vlakken kennis uit te wisselen met diverse organisaties. Zo is zij aangesloten bij de Federatie Instandhouding Monumenten (FIM), Linie breed ondernemen – Forten en Waterlinies, Stichting Kastelen Buitenplaatsen en Landgoederen (SKBL) en Vereniging Beheerders van Monumentale Kerken (VBMK).



*Onderhoudswerkzaamheden Grote Kerk te Veere*

### NMo Instandhoudingsfonds

In 2023 is het NMo Instandhoudingsfonds opgericht. Deze stichting borgt de instandhoudingsbijdrage die voortkomt uit het vermogen dat in 2016 meekwam met de overdracht van de 29 rijksmonumenten vanuit het Rijksvastgoedbedrijf aan Monumentenbezit, aangevuld met het vermogen van latere verwervingen. Jaarlijks wordt vanuit het rendement van het Instandhoudingsfonds een uitkering gedaan aan Monumentenbezit.

### Audit

Elk jaar wordt een externe audit uitgevoerd om te controleren of Monumentenbezit nog voldoet aan de afspraken zoals deze in 2016 zijn vastgelegd bij de overdracht van de 29 monumenten door het Rijksvastgoedbedrijf aan Monumentenbezit. In 2025 is de audit over 2024 uitgevoerd. De punten waarop geaudit werd, waren in orde.

### Risico's in kaart

De drie voornaamste bronnen van inkomsten voor Monumentenbezit zijn: rendement op vermogen vanuit het NMo Instandhoudingsfonds, huurinkomsten en subsidies. Het grootste risico voor Monumentenbezit is dat een of meer van deze

inkomsten tegenvallen. Mocht bijvoorbeeld het rendement laag uitvallen vanwege tegenvallende beleggingsresultaten, dan kan de jaarlijkse uitkering mogelijk worden af- of uitgesteld.

In het geval van de huurinkomsten bestaat het risico op leegstand en een terugloop van de huurinkomsten van Monumentenbezit. Het overgrote deel van de monumenten is verhuurd en heeft een goede bestemming. De meeste monumenten in de portefeuille zijn niet eenvoudig te exploiteren. Het is de taak van de huurder om een stabiele inkomstenstroom te creëren. Het kan voorkomen dat een exploitant van, met name een van de grotere, monumenten op dit onderdeel problemen krijgt. Doordat Monumentenbezit voor steeds meer publiektoegankelijke monumenten zelf verantwoordelijk is voor de exploitatie, is de verwachting dat de kans op dit risico aanzienlijk afneemt.

Voor subsidieprogramma's geldt dat deze regelmatig worden geëvalueerd en aangepast. Veranderingen in het subsidiestelsel zorgen ervoor dat Monumentenbezit de strategie op lange termijn moet bijsturen en mogelijk onderhoud moet uitstellen, wat nadelig is voor de monumenten. Temeer omdat uitstel van onderhoud het risico op onverwachte extra restauratiewerkzaamheden vergroot. Hiervoor moeten direct extra middelen worden aangewend. Restauratie- en onderhoudswerken aan monumenten zijn veelal kostbaar. Ook hier vormen de grotere monumenten relatief het grootste risico.

De voornoemde risico's worden gemitigeerd door de opbouw van een continuïteitsreserve. De continuïteitsreserve moet dusdanig groot zijn dat er gedurende het jaar een onverwachte restauratie kan worden bekostigd. Daarnaast moet de reserve van zo'n omvang zijn dat de geplande onderhoudswerkzaamheden altijd kunnen doorgaan, ook in het geval er onverhoopt geen uitkering van het rendement vanuit het NMo Instandhoudingsfonds kan plaatsvinden. Het hoogste onvoorziene onderhoudsbedrag waarmee Monumentenbezit geconfronteerd kan worden bedraagt circa € 3.000.000,-.

Dit bedrag wordt door Monumentenbezit gereserveerd zodat te allen tijde de onderhoudskosten gefinancierd kunnen worden. Daarom is het doel om een continuïteitsreserve ter hoogte van dit bedrag op te bouwen en vervolgens in stand te houden.

### Duurzaamheid als risico

Diverse duurzaamheidsingrepen bij de monumenten kunnen op gespannen voet staan met de cultuurhistorische waarden ervan. Monumentenbezit maakt in dat geval altijd keuzes waarbij de continuïtering van de monumentwaarden voorop staat. Het risico daarbij kan zijn dat niet alle duurzaamheidsmaatregelen toegepast kunnen worden. Daarnaast is een risico dat niet alle duurzaamheidsmaatregelen gefinancierd kunnen worden.

### Raad van toezicht

Monumentenbezit hanteert het raad-van-toezicht-model waarbij de raad van toezicht (de raad) toeziet op het functioneren van het bestuur en de algemene gang van zaken binnen de stichting. De voornaamste taken en verantwoordelijkheden van de raad zijn verankerd in de statuten van Monumentenbezit en in het reglement van de raad van toezicht. Over de onderlinge verdeling van taken, verantwoordelijkheden en bevoegdheden tussen de toezichthouders enerzijds en de directeur-bestuurder en toezichthouders anderzijds zijn heldere afspraken gemaakt. Deze afspraken zijn vastgelegd in de statuten, het reglement van de raad van toezicht en het bestuursreglement. Tijdens de periodieke vergaderingen van de raad wordt regelmatig gereflecteerd op de inhoud en naleving van deze afspraken. Zowel in de statuten als in de reglementen is vastgelegd hoe het bestuur de raad informeert.

### Vergaderingen in 2025

In 2025 zijn er vier vergaderingen geweest volgens de vaste jaarplanning van de raad van toezicht, wat betekent dat elk kwartaal een vergadering is gehouden. Naast de reguliere vergaderingen heeft een strategische sessie en een evaluatie van de raad van toezicht plaatsgevonden. De belangrijkste onderwerpen die tijdens de vergaderingen aan



*Kasteel Oud-Wassenaar, te Wassenaar*

bod kwamen zijn: de potentiële aanwinsten, de samenwerking met de Bonairiaanse stichting Cocari II en de mogelijke oprichting van een exploitatiestichting voor de publieksactiviteiten van Monumentenbezit. De strategische sessie vond dit jaar plaats op Kasteel Oud-Wassenaar. Het onderwerp van de sessie was hoe om te gaan met de besteding van de voorziene restauratiereserve.

### Voorkomen belangenverstrengeling

In zowel de statuten als het reglement van de raad van toezicht zijn regels opgenomen ter voorkoming

van belangenverstrengeling. Om alert te zijn op het voorkomen van belangenverstrengeling, wordt voorafgaand aan elke vergadering van de raad een conflict of interest check uitgevoerd. In 2025 was in twee gevallen sprake van een kans op een conflict of interest bij een van de leden. Het betreffende lid heeft zich afzijdig gehouden van de besluitvorming rondom deze onderwerpen en tijdens de bespreking ervan de vergadering verlaten.

### Evaluatie raad van toezicht

De jaarlijkse evaluatie van de raad van toezicht vond plaats in december 2025. In deze evaluatie stond de raad onder meer stil bij de vraag hoe zijn deskundigheid, diversiteit en onafhankelijkheid zo goed mogelijk gewaarborgd blijft. De raad heeft geconcludeerd dat zijn samenstelling nog past bij de opgave waarvoor Monumentenbezit de komende jaren staat. Een vast onderdeel van de jaarlijkse evaluatie is de toepassing van de drie gedragscodes (Governance Code Cultuur, Fair Practice Code en de Code Diversiteit en Inclusie).

Een van de concrete verbeterpunten naar aanleiding van de evaluatie is dat de raad structureel tussen twee vergaderingen in een korte (video)vergadering gaat plannen waarin de actielijst wordt besproken. Deze aanpassing verkort de doorlooptijd van de punten op de actielijst.

### Samenstelling raad van toezicht

De samenstelling van de raad van toezicht is in 2025 ongewijzigd gebleven. Het lid Marieke Kuipers is herbenoemd voor een tweede termijn. Van het lid Anton Valk is de benoemingsgrond gewijzigd. De heer Valk vervulde zijn lidmaatschap als voorzitter van de NMo. Op 15 juli 2025 is de heer Valk afgetreden als voorzitter van de NMo, daarom is zijn benoemingsgrond voor de raad van toezicht gewijzigd naar museale kennis en relatienetwerk. Voor toekomstige nieuwe leden heeft de raad een

informatiepakket samengesteld met daarin alle relevante informatie. Daarnaast wonen nieuwe leden voorafgaand aan hun aantreden ten minste één vergadering bij zodat zij kennis kunnen maken met de organisatie.

### Vertrouwenspersoon

Een van de leden van de raad van toezicht heeft de taak van vertrouwenspersoon voor de personeelsleden van Monumentenbezit. Dit lid heeft in 2025 met verschillende medewerkers kennismakingsgesprek-

ken gevoerd en zet deze gesprekken het komende jaar voort zodat de medewerkers de vertrouwenspersoon weten te vinden wanneer dat nodig is.

### Vergoeding

De leden van de raad van toezicht ontvangen geen vergoeding voor hun werkzaamheden, wel worden onkosten aan hen vergoed. De leden worden benoemd voor een periode van drie jaar en kunnen na deze termijn nog eenmaal benoemd worden voor een periode van drie jaar.

#### Leden raad van toezicht

**Dr. ir. C.S.T.J. Huijts**

Financieel/beleidsmatig

**Em. prof. dr. M.C. Kuipers**

Architectuur- en cultuurhistorie

**Prof. dr. R.N.G. van der Paardt**

Juridisch

**Ir. A.J.M. Valk**

Museale kennis en relatienetwerk

#### Rooster van aftreden

Naam	Functie	Laatste benoeming	Herbenoembaar in	Aftreden uiterlijk in
Van der Paardt, R.N.G.	Vicevoorzitter	2021	2024	2027
Valk, A.J.M.	Lid	2021	2024	2027
Kuipers, M.C.	Lid	2022	2025	2028
Huijts, C.S.T.J.	Voorzitter	2023	2026	2029

### Nevenfuncties raad van toezicht

Naam	Organisatie	Functie
C.S.T.J. Huijts	Care for Historic Architecture	Enig bestuurder
	Gemeente Venlo	Adviseur
	Waldi Foundation inzake Paleis Soestdijk	Adviseur
M. C. Kuipers	ISC20C ICOMOS	Gedelegeerd lid
	Internationale school voor wijsbegeerte	Gastdocent
	ICOMOS Internationaal Bureau	Adviseur
R.N.G. van der Paardt	Nyenrode Universiteit	Docent
	Amsterdam School of Real Estate	Docent
A.J.M. Valk	Valk Management and Advice	Managing director
	Dutch Centre Londen	Voorzitter
	Nationale Monumentenorganisatie	Waarnemend voorzitter (tot 15-7-2025)
	NMo Instandhoudingsfonds	Lid
	Stichting Eden Holland	Voorzitter
	Stichting Vrienden van Roosje Hindeloopen	Lid

### Nevenfuncties directeur-bestuurder

Naam	Organisatie	Functie
M.T.C. van den Bos	Stichting Kasteel Radboud	Voorzitter
	Stichting de Gele Loods	Penningmeester
	K.F. Hein Fonds	Lid
	Stichting Cocari II	Lid raad van advies
	Stichting Huis van de Stad Naarden	Bestuurslid



Financiën

# Monumentenbezit

---

## Jaarrekening 2025

## 1.1 Balans per 31 december 2025

(na voorstel resultaatverdeling)

	31-12-2025		31-12-2024			31-12-2025		31-12-2024	
	€	€	€	€		€	€	€	€
<b>ACTIVA</b>					<b>PASSIVA</b>				
<i>Na resultaatbestemming</i>					<i>(Na resultaatbestemming)</i>				
<b>Vaste activa</b>					<b>Eigen vermogen</b>				
<b>Materiële vaste activa</b>					Overige reserves	1.783.490		1.765.221	
Bedrijfsgebouwen en -terreinen	4.357.317		2.011.037		Bestemmingsfondsen	1.012.432		1.012.432	
Andere vaste bedrijfsmiddelen	155.487		100.590						
		<b>4.512.804</b>		<b>2.111.627</b>			<b>2.795.922</b>		<b>2.777.653</b>
<b>Financiële vaste activa</b>					<b>Vorzieningen</b>				
Overige vorderingen (langlopend)	500.000		500.000		Voorziening groot onderhoud	2.151.858		2.258.520	
		<b>500.000</b>		<b>500.000</b>			<b>2.151.858</b>		<b>2.258.520</b>
<b>Vlottende activa</b>					<b>Langlopende schulden</b>				
<b>Vorderingen</b>					Overige schulden	1.907.718		10.383	
Handelsdebiteuren	267.964		88.697				<b>1.907.718</b>		<b>10.383</b>
Belastingvorderingen	189.878		87.917		<b>Kortlopende schulden</b>				
Subsidie aanspraken	2.995.838		3.122.432		Leveranciers	846.200		186.877	
Overige vorderingen	1.719.179		1.720.853		Nog te besteden subsidiabel onderhoud	4.883.880		4.786.806	
		<b>5.172.859</b>		<b>5.019.899</b>	Overige schulden	77.470		57.924	
Liquide middelen	2.504.776		2.549.049		Overlopende passiva	27.391		102.412	
							<b>5.834.941</b>		<b>5.134.019</b>
<b>Totaal</b>		<b>12.690.439</b>		<b>10.180.575</b>	<b>Totaal</b>		<b>12.690.439</b>		<b>10.180.575</b>

## 1.2 Staat van baten en lasten over 2025

	Begroting		
	2025	2025	2024
	€	€	€
Baten als tegenprestatie voor leveringen	1.057.718	1.417.340	1.138.677
Geworven baten	1.057.718	982.260	914.798
Instandhoudingsbijdrage	1.634.817	1.634.817	1.619.735
<b>Som van de baten</b>	<b>3.750.253</b>	<b>4.034.417</b>	<b>3.673.210</b>
Activiteiten lasten	2.431.958	2.565.965	2.459.938
<b>Personeelskosten</b>			
Lonen en salarissen	580.260	626.304	479.202
Sociale lasten	46.350	113.751	79.755
Pensioenlasten	50.000	68.273	54.952
Andere personeelskosten	-	3.200	3.330
<b>Afschrijvingen en waardeveranderingen</b>			
Afschrijvingen materiële vaste activa	-	344.584	305.792
<b>Overige bedrijfskosten</b>			
Overige personeelsgerelateerde kosten	81.050	37.668	101.255
Huisvestingskosten	10.609	5.131	2.629
Verkoopkosten	63.557	58.634	37.830
Auto- en transportkosten	75.988	60.129	49.186
Kantoorkosten	70.487	59.742	61.133
Algemene kosten	38.193	119.015	117.077

	Begroting		
	2025	2025	2024
	€	€	
<b>Som der exploitatielasten</b>	<b>3.448.452</b>	<b>4.062.396</b>	<b>3.752.079</b>
<b>Exploitatieresultaat</b>	<b>301.801</b>	<b>-27.979</b>	<b>-78.869</b>
<b>Financiële baten en lasten</b>			
Rentebaten en soortgelijke opbrengsten	-	46.287	23.588
Rentelasten en soortgelijke kosten	-	-39	-
<b>Resultaat</b>	<b>301.801</b>	<b>18.269</b>	<b>-55.281</b>
<b>Resultaatbestemming</b>			
Overige reserves	-	18.269	-55.281
<b>Bestemd resultaat</b>	<b>-</b>	<b>18.269</b>	<b>-55.281</b>

### 1.3 Algemene toelichting

De activiteiten van Stichting Monumentenbezit, statutair gevestigd te 's-Graveland, bestaan voornamelijk uit:

- Onderzoek: het analyseren van de cultuurhistorische gegevens en de architectuurhistorische elementen van monumenten
- Informatieverstrekking: het verhaal van het erfgoed actief delen met de samenleving
- Behoud: het zorgen voor langdurige instandhouding van monumenten
- Herbestemming: het zoeken naar een nieuwe passende toekomst voor monumenten
- Restauratie: het aanbrengen van een nieuwe impuls met behoud van de historische waarde

#### Locatie feitelijke activiteiten

Stichting Monumentenbezit is feitelijk gevestigd te 's-Graveland en is ingeschreven bij het handelsregister onder nummer 60983248.

#### Schattingen

Bij toepassing van de grondslagen en regels voor het opstellen van de jaarrekening vormt de leiding van Stichting Monumentenbezit zich verschillende oordelen en schattingen die essentieel kunnen zijn voor de in de jaarrekening opgenomen bedragen. Indien het voor het geven van het in artikel 2:362 lid 1 BW vereiste inzicht noodzakelijk is, is de aard van deze oordelen en schattingen inclusief de bijbeho-

rende veronderstellingen opgenomen bij de toelichting op de desbetreffende jaarrekeningposten.

### 1.4 Grondslagen voor financiële verslaggeving

#### Algemene grondslagen

De jaarrekening is opgesteld volgens de bepalingen van Titel 9 Boek 2 BW, in combinatie met Richtlijn voor de Jaarverslaggeving 640 'Organisaties zonder winststreven'. Alle in de jaarrekening vermelde bedragen luiden in euro's.

#### Algemene grondslagen voor waardering activa en passiva

Activa en passiva worden in het algemeen gewaardeerd tegen de verkrijgings- of vervaardigingsprijs of de actuele waarde. Indien geen specifieke waarderinggrondslag is vermeld vindt waardering plaats tegen de verkrijgingsprijs.

#### Algemene grondslagen voor bepaling resultaat

Baten en lasten worden toegerekend aan het jaar waarop ze betrekking hebben. Winsten worden slechts opgenomen voor zover zij op balansdatum zijn gerealiseerd. Verplichtingen en mogelijke verliezen die hun oorsprong vinden voor het einde van het verslagjaar, worden in acht genomen indien zij voor de opmaak van de jaarrekening bekend zijn geworden.

### Stelselwijzigingen

In het boekjaar 2025 heeft de stichting de wijze van presenteren en verwerken van subsidies gewijzigd. Tot en met boekjaar 2024 werden ontvangen subsidies, ongeacht het moment van besteding, direct in het resultaat verantwoord. Met ingang van boekjaar 2025 worden ontvangen subsidies, voor zover deze betrekking hebben op toekomstige bestedingen, verantwoord als te besteden subsidies en gepresenteerd onder de kortlopende schulden dan wel overlopende passiva. Daarnaast worden subsidieaanspraken vanaf het moment dat deze definitief zijn toegekend, verantwoord als vorderingen.

De stelselwijziging is doorgevoerd om een betere aansluiting te realiseren bij de Richtlijnen voor de Jaarverslaggeving en om een beter inzicht te geven in zowel de nog te besteden subsidies als de reeds toegekende maar nog te ontvangen subsidiebedragen.

De stelselwijziging is met terugwerkende kracht verwerkt. Het cumulatieve effect van de wijziging per 1 januari 2024 is verwerkt in het eigen vermogen.

Het effect van de stelselwijziging per 1 januari 2025 bedraagt:

- een afname van het vermogen met € 1.223.056
- een afname van de post te ontvangen subsidies met € 672.083

	€	€
Overige reserves	229.002	
@ Nog te ontvangen subsidies projecten		229.002
	€	€
Overige reserves	552.973	
Overige reserves	521.459	
Bestemmingsfonds achterstallig onderhoud	19.568	
@ Nog te ontvangen subsidies SIM		572.541
@ Nog te ontvangen subsidies SIM		521.459
	€	€
Overige reserves	972.300	
@ Vooruitontvangen subsidies SIM		972.300

Het effect van de stelselwijziging op het resultaat over het boekjaar 2025 is nihil.

Vergelijkende cijfers zijn waar nodig aangepast om de vergelijkbaarheid te waarborgen.

### Pensioenregelingen

Monumentenbezit heeft alle pensioenregelingen verwerkt volgens de verplichtingenbenadering. De over het verslagjaar verschuldigde premie wordt als last verantwoord.

### Grondslagen voor waardering activa

Bedrijfsgebouwen en terreinen worden gewaardeerd tegen aanschaffings- of voortbrengingskosten plus bijkomende kosten onder aftrek van lineaire afschrijvingen gedurende de verwachte toekomstige gebruiksduur. Op monumenten wordt niet afgeschreven. Er wordt rekening gehouden met de bijzondere waardeverminderingen die op balansdatum worden verwacht.

Overige materiële vaste activa worden gewaardeerd tegen verkrijgings- of vervaardigingsprijs inclusief direct toerekenbare kosten, onder aftrek van lineaire afschrijvingen gedurende de verwachte toekomstige gebruiksduur en bijzondere waardeverminderingen.

De afschrijvingen worden gebaseerd op de geschatte economische levensduur, tenzij fiscaal een wettelijk maximum afschrijvingspercentage van 20% wordt voorgeschreven, en worden berekend op basis van een vast percentage van de kostprijs, rekening houdend met een eventuele residuwaarde. Er wordt afgeschreven vanaf het moment van ingebruikneming. Op monumenten wordt niet afgeschreven.

Subsidies op investeringen worden in mindering gebracht op de verkrijgings- of vervaardigingsprijs van de activa waarop de subsidies betrekking hebben.

### Financiële vaste activa

Deelnemingen worden als kapitaalbelang gewaardeerd volgens de toegepaste fiscale waarderingsgrondslag. Indien de deelneming behoort tot de fiscale eenheid van de kleine rechtspersoon, wordt de deelneming gewaardeerd tegen het netto-bedrag van de activa en verplichtingen van de deelneming gewaardeerd tegen de fiscale waarderingsgrondslagen. Indien het netto-bedrag van de activa en verplichtingen negatief is, wordt op grond van de doelstelling om aan te sluiten op de fiscale waardering, dit bedrag als passiefpost opgenomen, ongeacht het bestaan van een verplichting tot aanzuivering van dit tekort. Indien de deelneming niet behoort tot de fiscale eenheid is de waarderingsgrondslag voor de jaarrekening ook gelijk aan de waarderingsgrondslag zoals toegepast in de fiscale aangifte.

### Vorderingen

Vorderingen worden opgenomen tegen nominale waarde, rekening houdend met eventuele verminderingen voor het risico van oninbaarheid. Deze verminderingen worden bepaald op basis van individuele beoordeling van de vorderingen. Voor zover niet anders is vermeld hebben de vorderingen een looptijd van korter dan 1 jaar.

### Liquide middelen

Liquide middelen bestaan uit kas, banktegoeden en deposito's met een looptijd korter dan twaalf maanden. Rekening-courantschulden bij banken zijn

opgenomen onder schulden aan kredietinstellingen onder kortlopende schulden. Liquide middelen worden gewaardeerd tegen nominale waarde.

### Grondslagen voor waardering passiva

#### Vorzieningen

Vorzieningen worden gevormd ter zake van toekomstige uitgaven, indien die uitgaven: hun oorsprong vinden in feiten of omstandigheden, die zich in de periode voorafgaande aan de balansdatum hebben voorgedaan; en er een redelijke mate van zekerheid bestaat dat zij zich zullen voordoen; en ook overigens aan die periode kunnen worden toegerekend. De voorzieningen worden gewaardeerd tegen de beste schatting van de bedragen die noodzakelijk zijn om de verplichtingen per balansdatum af te wikkelen. De voorzieningen worden gewaardeerd tegen de nominale waarde van de uitgaven die naar verwachting noodzakelijk zijn om de verplichtingen af te wikkelen, tenzij anders vermeld.

#### Overige voorzieningen

Voor uitgaven voor groot onderhoud van gebouwen wordt een voorziening gevormd om deze lasten gelijkmatig te verdelen over een aantal boekjaren. De toevoegingen aan de voorziening wordt bepaald op basis van het geschatte bedrag van het groot onderhoud en de periode die telkens tussen de werkzaamheden voor groot onderhoud verloopt.

### Langlopende schulden

Langlopende schulden worden bij de eerste verwerking gewaardeerd tegen nominale waarde. Daarbij dient een zakelijke rente in aanmerking te worden genomen.

### Kortlopende schulden

Kortlopende schulden worden bij de eerste verwerking gewaardeerd tegen nominale waarde. Daarbij dient een zakelijke rente in aanmerking te worden genomen.

### Grondslagen voor baten en lasten

#### Baten als tegenprestatie voor leveringen

Opbrengsten uit de verkoop van goederen worden verwerkt zodra alle belangrijke rechten en risico's met betrekking tot de eigendom van de goederen zijn overgedragen aan de koper. Verantwoording van opbrengsten uit de levering van diensten geschiedt naar rato van de geleverde prestaties, gebaseerd op de verrichte diensten tot aan de balansdatum in verhouding tot de in totaal te verrichten diensten.

#### Personeelskosten

De aan het personeel verschuldigde beloningen worden op grond van de arbeidsvoorwaarden verwerkt in de winst-en-verliesrekening.

## 1.5 Toelichting op de balans

### Materiële vaste activa

	31-12-2025	31-12-2024
	€	€
<b>Bedrijfsgebouwen en -terreinen</b>		
Bedrijfsgebouwen	2.769.101	244.559
Renovatie en comfortverbetering monumenten	1.588.216	1.766.478
	<b>4.357.317</b>	<b>2.011.037</b>
<b>Andere vaste bedrijfsmiddelen</b>		
Inventaris	107.141	100.590
Vervoermiddelen	48.346	-
	<b>155.487</b>	<b>100.590</b>
<b>Totaal</b>	<b>4.512.804</b>	<b>2.111.627</b>
	2025	2024
	€	€
<b>Bedrijfsgebouwen en -terreinen – Bedrijfsgebouwen</b>		
<b>Stand 1 januari</b>	244.559	213.787
Investerings	2.566.800	40.636
Afschrijvingen	-42.258	-9.864
<b>Stand 31 december</b>	<b>2.769.101</b>	<b>244.559</b>

In 2016 zijn 29 monumenten door het Rijk overgedragen aan de Vereniging Nationale Monumentenorganisatie (NMo). Gelijktijdig zijn deze monumenten door de NMo overgedragen aan Stichting Monumentenbezit. Deze monumenten zijn overgedragen voor € 1. Voor een specificatie van deze monumenten wordt verwezen naar de bijlage bij deze jaarrekening.

In 2018 heeft de stichting de Oostkerk te Middelburg verworven, alsmede het naastgelegen pand aan de Verwerijstraat 34 te Middelburg.

In 2020 is de Mariahoeve te Hazerswoude aan de stichting overgedragen. In 2022 is de Ruïne van Nuwendoornd verwoerd. In 2024 is de voormalige portierswoning van de Grote Kerk te Veere aangekocht. In 2025 heeft de stichting het pand aan de Boerhaavelaan 6 te Leiden verkregen voor een koopprijs van € 2.325.000.

	2025	2024
	€	€
<b>Bedrijfsgebouwen en -terreinen – Renovatie en comfortverbetering monumenten</b>		
<b>Stand 1 januari</b>	1.766.478	2.035.424
Investeringen	96.135	-
Afschrijvingen	-274.397	-268.946
<b>Stand 31 december</b>	<b>1.588.216</b>	<b>1.766.478</b>

De investeringen hebben betrekking op het moderniseren van voorzieningen in verschillende monumenten.

	2025	2024
	€	€
<b>Andere vaste bedrijfsmiddelen – Inventaris</b>		
<b>Stand 1 januari</b>	100.590	104.323
Investeringen	33.880	23.248
Afschrijvingen	-27.329	-26.981
<b>Stand 31 december</b>	<b>107.141</b>	<b>100.590</b>

	2025	2024
	€	€
<b>Andere vaste bedrijfsmiddelen – Vervoermiddelen</b>		
<b>Stand 1 januari</b>	-	-
Investeringen	48.947	-
Afschrijvingen	-601	-
<b>Stand 31 december</b>	<b>48.346</b>	-



**Vorderingen**

	31-12-2025	31-12-2024
	€	€
<b>Vorderingen op debiteuren</b>		
Debiteuren	267.964	97.197
Voorziening dubieuze debiteuren	-	-8.500
	<b>267.964</b>	<b>88.697</b>
<b>Belastingvorderingen</b>		
Omzetbelasting	189.878	87.465
Loonheffing en premies	-	452
	<b>189.878</b>	<b>87.917</b>
<b>Subsidie aanspraken</b>		
Aanspraak subsidies SIM	2.149.964	2.726.609
Aanspraak subsidies projecten	845.874	395.823
	<b>2.995.838</b>	<b>3.122.432</b>
<b>Overige vorderingen</b>	1.719.179	1.720.853
<b>Totaal</b>	<b>5.172.859</b>	<b>5.019.899</b>

	31-12-2025	31-12-2024
	€	€
<b>Liquide middelen</b>		
<b>Banktegoeden</b>		
Rekening-courant bank	354.042	1.229.905
Depositor rekening	2.150.734	1.319.144
<b>Totaal</b>	<b>2.504.776</b>	<b>2.549.049</b>

**Eigen vermogen**

	31-12-2025	31-12-2024
	€	€
<b>Overige reserves</b>	1.783.490	1.765.221
<b>Bestemingsfondsen</b>		
Bestemmingsfonds achterstallig onderhoud	1.012.432	1.012.432
<b>Totaal</b>	<b>2.795.922</b>	<b>2.777.653</b>

**Voorzieningen**

	31-12-2025	31-12-2024
	€	€
Voorziening groot onderhoud	2.151.858	2.258.520

**Voorziening groot onderhoud**

Het verloop van de voorziening is als volgt:

<b>Voorziening groot onderhoud</b>	2025	2024
	€	€
<b>Stand 1 januari</b>	2.258.520	1.755.659
Onderhoudskosten ten laste van voorziening	-2.143.654	-1.568.027
Gesubsidieerd onderhoud	536.992	594.558
Dotatie boekjaar	1.500.000	1.500.000
Correctie van debiteuren	-	-23.670
<b>Stand 31 december</b>	<b>2.151.858</b>	<b>2.258.520</b>

De voorziening voor groot onderhoud monumenten wordt gevormd op basis van een meerjarenonderhoudsbegroting. Jaarlijks wordt de hoogte van de voorziening herzien aan de hand van de actuele onderhoudsplanning en de in het voorgaande jaar gerealiseerde onderhoudswerkzaamheden.

De jaarlijkse dotatie aan de voorziening bedraagt EUR 1.500.000. De daadwerkelijke onderhoudsuitgaven worden ten laste van de voorziening gebracht.

**Langlopende schulden**

	31-12-2025	31-12-2024
	€	€
<b>Overige schulden</b>		
Geoormerkt budget 'Brederode	47.718	10.383
Lening familie voormalige eigenaar Boerhaavelaan	1.860.000	-
<b>Totaal</b>	<b>1.907.718</b>	<b>10.383</b>

**Looptijd**

*Van het totaalbedrag aan langlopende schulden heeft geen deel een resterende looptijd van langer dan 5 jaren (vorig boekjaar: eveneens nihil).*

	2025	2024
	€	€
<b>Hoofdsom begin boekjaar</b>	-	-
Correctie aflossingsverplichtingen	-	-
Opgenomen gelden	2.325.000	-
Bijgeschreven rente	-	-
Aflossing	-465.000	-
<b>Hoofdsom einde boekjaar</b>	<b>1.860.000</b>	-
Aflossingsverplichting komend boekjaar	-	-
<b>Stand 31 december</b>	<b>1.860.000</b>	-

**Geoormerkt budget Brederode**

Het 'geoormerkt budget Brederode' betreft het batig saldo na afwikkeling van de liquidatie van Stichting Heerlijkheid Brederode. Het dient besteed te worden aan één of meerdere projecten voor de Ruïne van Brederode.

**Lening familie voormalige eigenaar Boerhaavelaan**

In 2025 heeft de stichting het pand gelegen aan de Boerhaavelaan 6 te Leiden verkregen voor een koopprijs van € 2.325.000. De aankoop is gefinancierd door middel van vier leningen verstrekt door de kinderen van de voormalige eigenaar, ieder ter grootte van € 581.250.

Met de verstrekkers van de leningen is overeengekomen dat jaarlijks per lening een bedrag ter grootte van één vijfde deel van de hoofdsom wordt geschonken aan de stichting door middel van kwijtschelding van een overeenkomstig deel van de lening. De kwijtscheldingen worden in het jaar van kwijtschelding als bate uit schenking in de staat van baten en lasten verantwoord en in mindering gebracht op de betreffende lening. Over de lening is geen rente verschuldigd.

De eerste kwijtschelding heeft plaatsgevonden in 2025.

**Kortlopende schulden**

	31-12-2025	31-12-2024
	€	€
<b>Leveranciers</b>		
Crediteuren	846.200	186.877
<i>Onder de crediteuren is een bedrag van € 491.260 opgenomen met betrekking tot de aanleg van de tuin van Trompenburgh. Dit bedrag is in januari 2026 voldaan.</i>		
<b>Nog te besteden subsidiabel onderhoud</b>		
Vooruitontvangen subsidies SIM	2.334.991	2.871.981
Vooruitontvangen subsidies projecten	2.548.889	1.914.825
	<b>4.883.880</b>	<b>4.786.806</b>
<b>Overige schulden</b>		
Vooruitbetaalde bedragen	2.462	-16.787
Vooruitontvangen omzet	1.943	-
Waarborgsommen	73.065	74.711
	<b>77.470</b>	<b>57.924</b>
<b>Overlopende passiva</b>		
Reservering vakantiegeld	27.391	23.413
Nog te ontvangen facturen	-	78.999
	<b>27.391</b>	<b>102.412</b>
<b>Totaal</b>	<b>5.834.941</b>	<b>5.134.019</b>

**Niet in de balans opgenomen verplichtingen***Operationele leases*

Monumentenbezit is leaseverplichtingen aangegaan voor drie personenauto's. De gemiddelde resterende looptijd bedraagt 28 maanden. De jaarlijkse leaseverplichting bedraagt per balansdatum EUR 39.723.

**Niet in de balans opgenomen activa***Voorwaardelijke balans*

In artikel 4 van de koopovereenkomst tussen de Staat en de NMo is vastgelegd dat de Staat een instandhoudingsbedrag ter beschikking heeft gesteld aan de NMo. Het principe van deze bijdrage is dat het rendement van deze bijdrage dient om tot in de oneindigheid het tekort op het beheer en het onderhoud van de overgedragen monumenten af te dekken. In het verlengde van deze afspraak is Monumentenbezit tot in de oneindigheid gerechtigd tot een bijdrage die afkomstig is uit het behaalde rendement op de instandhoudingsbijdrage. Met ingang van 2023 is Stichting NMo Instandhoudingsfonds verantwoordelijk voor het beheer van het instandhoudingsvermogen en de uitkering van de bijdrage.

## 1.6 Toelichting op staat van baten en lasten

	2025	2024
	€	€
<b>Omzet en brutomarge</b>		
<b>Baten als tegenprestatie voor leveringen</b>		
Baten als tegenprestatie voor leveringen	1.417.340	1.138.677
<b>Geworven baten</b>		
Baten van subsidies projecten	515.335	633.350
Baten uit schenking	465.000	275.603
Giften en baten uit fondsenwerving	1.925	5.845
	<b>982.260</b>	<b>914.798</b>
<b>Instandhoudingsbijdrage</b>	1.634.817	1.619.735
<b>Activiteiten lasten</b>		
Publieksbereik	441.390	149.137
Beheer	2.123.732	2.310.801
Verwervingen en restauraties	843	-
	<b>2.565.965</b>	<b>2.459.938</b>
<b>Saldo van baten en lasten</b>	<b>1.468.452</b>	<b>1.213.272</b>

**Personeelskosten**

	2025	2024
	€	€
<b>Lonen en salarissen</b>		
Bruto-loon	580.228	443.706
Vakantiegeld	46.076	35.496
	<b>626.304</b>	<b>479.202</b>
<b>Sociale lasten</b>		
Sociale lasten	113.751	79.755
<b>Pensioenlasten</b>		
Andere personeelskosten	68.273	54.952
	3.200	3.330
<b>Totaal</b>	<b>811.528</b>	<b>617.239</b>

**Afschrijvingen en waardeveranderingen**

	2025	2024
	€	€
<b>Afschrijving op materiële vaste activa</b>		
Bedrijfsgebouwen	42.257	9.864
Verbouwingen	274.397	268.946
Bedrijfsinventaris	27.329	26.982
Vervoermiddelen	601	-
<b>Totaal</b>	<b>344.584</b>	<b>305.792</b>

**Overige bedrijfskosten**

	2025	2024
	€	€
<b>Overige personeelsgerelateerde kosten</b>		
Uitzendkrachten	26.936	103.584
Maaltijden en consumpties personeel	1.604	534
(Overige) Vergoedingen personeel	-	275
Reiskostenvergoeding	173	1.051
Ziekengeldverzekering	11.609	969
Ontvangen ziekengelden	-19.088	-21.004
Overige personeelskosten	16.359	15.846
Overige werkkosten geen of vrijgesteld loon	75	-
	<b>37.668</b>	<b>101.255</b>
<b>Huisvestingskosten</b>		
Schoonmaak	5.131	2.629
<b>Verkoopkosten</b>		
Relatiegeschenken	-	869
Reis en verblijf	35.102	28.461
Dotatie voorziening dubieuze debiteuren	-	8.500
Reclame en advertenties	150	-
Overige verkooplasten	23.382	-
	<b>58.634</b>	<b>37.830</b>

	2025	2024
	€	€
<b>Auto- en transportkosten</b>		
Brandstof auto's	12.726	8.347
Operational leasing auto's	42.707	36.162
BTW op privé-gebruik auto's	4.424	4.677
Verzekering auto's	179	-
Overige autolasten	93	-
	<b>60.129</b>	<b>49.186</b>
<b>Kantoorkosten</b>		
Kantoorbenodigdheden	967	3.965
Telefoon en internet	11.382	1.294
Kleine aanschaffingen kantoorinventaris	6.211	1.352
Automatisering	33.673	50.594
Overige kantoorlasten	7.549	3.928
Drukwerk	157	-
Incassokosten agv kantooractiviteiten	-197	-
	<b>59.742</b>	<b>61.133</b>
<b>Algemene kosten</b>		
Lasten van giften en donaties	-	403
Accountancy	8.253	10.022
Administratie	24.848	27.890
Overig advies	31.661	32.644
Verzekeringen	26.636	26.270
Bank	2.392	1.228
Overige algemene lasten	25.225	18.620
	<b>119.015</b>	<b>117.077</b>
<b>Totaal</b>	<b>340.319</b>	<b>369.110</b>

**Financiële baten en lasten**

	2025	2024
	€	€
<b>Rentebaten banken</b>	46.287	23.559
<b>Rentebaten andere partijen</b>		
Overige rentebaten	-	29
<b>Rentelasten andere partijen</b>	-39	-
<b>Financiële baten en lasten (saldo)</b>	<b>46.248</b>	<b>23.588</b>

**1.7 Overige toelichtingen**

**Ondertekening**

Naam

Handtekening

## Specificatie van de monumenten

- 1 Abdijkerk aan de Burgemeester Seinenstraat 42 te Aduard
- 2 Buitenplaats Trompenburg met bijgebouwen en grond aan het Zuidereinde 41-43 te 's-Graveland
- 3 De Oostkerk aan het Oostkerkplein 1 te Middelburg
- 4 Gedenknaald in het Rijswijksebos nabij de Vredenburgweg te Rijswijk
- 5 Gedenknaald ter nagedachtenis aan de Slag bij Manpad nabij de Mandpadlaan en de Herenweg te Heemstede
- 6 Gedenknaald voor koning Willem III en koningin Emma nabij de Loolaan en de Zwolseweg te Apeldoorn
- 7 Gotisch Huis, Buiten Nieuwstraat 21 en Oudestraat 158 te Kampen
- 8 Graaf Adolfmonument aan de Provincialeweg 12 te Heiligerlee
- 9 Grafmonument van Liere aan de Kerklaan 12 te Katwijk
- 10 Jacobaburcht aan de Jacoba van Beijerenlaan en Hoflaan te Oostvoorne
- 11 Kasteel Radboud aan de Oudevaartsgat 8 te Medemblik
- 12 Kasteel Slangenburg aan de Kasteellaan te Doetinchem
- 13 Kasteeltoren aan het Kronenburgplantsoen 9 te IJsselstein
- 14 Kronenburgertoren aan de Parkweg 11 en 99 te Nijmegen
- 15 Lichttoren aan het Kerkpad te Goedereede
- 16 Mariahoeve aan de Hoogeveenseweg 14 te Hazerswoude
- 17 Grote Kerk aan de Oudestraat 26 te Veere
- 18 Pandhof Sint Marie aan de Mariahoek te Utrecht
- 19 Ruïne van Brederode aan de Velsenenderlaan 2 te Santpoort-Zuid
- 20 Ruïne van Nuwendoorn aan de Burchtweg 3 te Sint-Maarten
- 21 Ruïne van Strijen aan de Kasteeldreef te Oosterhout
- 22 Ruïne van Teylingen aan de Teylingerlaan 15, 15b en 15c te Voorhout
- 23 Sassenpoort aan de Sassenstraat 53 te Zwolle
- 24 Schotse huizen aan de Kaai 25, 25a en 27 te Veere
- 25 Sint-Baafskerk Voorste gedeelte van de aan de Sint Bavostraat 5 te Aardenburg
- 26 Sint-Lievensmonstertoren aan het Kerkplein 2 te Zierikzee
- 27 Slot Assumburg aan de Tolweg 79 te Heemskerk
- 28 Spaanse Huis aan de Turfpoortstraat 27 te Naarden
- 29 Stadskasteel aan de Nonnenstraat 5 en 7 te Zaltbommel
- 30 Statencollege, Roodesteen 1 en Achterom 6 te Hoorn
- 31 Stenen Baak aan de Heindijk te Oostvoorne
- 32 Vestingwerken te Naarden
- 33 Boerhaavelaan 6 te Leiden

*In memoriam*

## LÉON VAN BERKEL

---

**In 2025 namen wij met groot verdriet afscheid van onze collega Léon van Berkel. Léon overleed onverwacht tijdens de beurs MONUMENT in Den Bosch. Hij was pas sinds 1 februari bij Monumentenbezit in dienst, maar in die korte periode werd hij al snel een vanzelfsprekend en zeer gewaardeerd onderdeel van ons team.**

Léon bracht een grote hoeveelheid bouwkundige en restauratiekundige ervaring mee. Wie met hem sprak, merkte direct dat hij het vak kende en dat hij het ambacht serieus nam. Hij was scherp, praktisch, betrokken en nieuwsgierig. Voor Monumentenbezit was hij een buitenkans: iemand met vakkennis, liefde voor monumenten en een vanzelfsprekende bereidheid om zijn ervaring in te zetten voor de plekken waarvoor wij verantwoordelijkheid dragen.

Bij zijn collega's viel Léon op door zijn vriendelijkheid, enthousiasme en behulpzaamheid. Hij deed wat nodig was, zonder veel woorden en zonder poespas. Als er ergens iets moest gebeuren, stond hij klaar. Dat gold op kantoor, op de vestingwerken van Naarden en op de andere locaties waar hij betrokken raakte.

---

Typierend was een voorval bij de Ruïne van Brederode. Toen een auto vast kwam te zitten in een drassig weiland, maakte Léon daar geen groot verhaal van. Hij haalde zijn vierwielaandrijver erbij, trok de auto los en ging weer verder. Gewoon helpen, oplossen en doorgaan. Zo zullen velen van ons hem herinneren.

Zijn overlijden heeft ons diep geraakt. Wij missen zijn vakmanschap, zijn humor, zijn betrokkenheid en zijn aanwezigheid binnen het team. Juist omdat hij nog maar zo kort bij ons was, is het des te indrukwekkender hoeveel indruk hij heeft achtergelaten.

Onze gedachten gaan uit naar zijn familie, vrienden en iedereen die hem liefhad. Wij zijn dankbaar dat Léon deel heeft uitgemaakt van Monumentenbezit en zullen hem met warmte blijven herinneren.

# Artikelen



# De bewogen geschiedenis van een Leidse stadsvilla

Het pand aan de Boerhaavelaan 6

**Eind 2025 kon Monumentenbezit een bijzonder pand toevoegen aan de collectie: het woonhuis aan de Boerhaavelaan 6 in Leiden. Het vroeg twintigste-eeuwse pand was sinds 1920 in bezit van de familie van professor J.A.J. (Ton) Barge. In dit artikel wordt nader ingegaan op de bouw- en bewonersgeschiedenis van deze Leidse stadsvilla.**

De Boerhaavelaan is in 1906 aangelegd als de Oegstgeesterlaan. In 1909 liet houthandelaar Petrus Johannes van Hoeken aan deze laan vier huizen neerzetten, ontworpen door de architecten Hendrik Johannes Jesse en Willem Fontein. Van Hoeken was op 25 augustus 1846 geboren in Leiden. In 1871 trouwde hij met Geertrui Filippo, met wie hij vijf kinderen kreeg. Zijn vader was oprichter van Houthandel van Hoeken. Na de dood van vader Adrianus van Hoeken werd het bedrijf voortgezet door zijn drie zoons, Cornelis, Jasper Jacobus en Petrus Johannes. Het bedrijf werd omgedoopt in Houthandel Gebroeders van Hoeken.

Boerhaavelaan 6 in opdracht van Petrus Johannes van Hoeken ontworpen door Willem Fontein (1864-1949). Over deze Leidse architect is helaas, in tegenstelling tot over zijn collega Hendrik Jesse, over wie later meer, vrij weinig bekend. Wel is bekend dat Fontein eveneens de ontwerper is van het naastgelegen pand Boerhaavelaan 4 (toen Oegstgeesterlaan 2a). Het pand op nummer 6 is hier later naast gebouwd (toen Oegstgeesterlaan 2b, later 2c). In het archief Erfgoed Leiden en Omstreken (ELO) bevindt zich een blauwdruk van het pand op nummer 4. Een blauwdruk of ontwerptekening van de Boerhaavelaan 6 is tot op heden niet aangetroffen. Er zijn overeenkomsten in onder meer het metselwerk.<sup>1</sup>

Fontein ontwierp begin twintigste eeuw meer panden aan de huidige Boerhaavelaan in opdracht van Van Hoeken; zo meldt het *Leidsch Dagblad* van 31 oktober 1913 bijvoorbeeld dat door Fontein het bouwen van een landhuis aan de Oegstgeesterlaan voor rekening van Van Hoeken was aanbesteed.<sup>2</sup> Ook Fonteins collega Jesse werkte geregeld in opdracht van Van Hoeken.<sup>3</sup>

In juli 1915 nam Van Hoeken met zijn gezin zijn intrek in het pand aan de huidige Boerhaavelaan 6. Bijna vier jaar later, in augustus 1919, verhuisde hij. Een jaar na het vertrek van het gezin van Van Hoeken, werden Ton Barge en zijn echtgenote Thérèse Antoinette Maria Dreesman op dit adres ingeschreven.<sup>4</sup>

In 1926 kreeg Hendrik Jesse opdracht om het pand te verbreden; Barge wilde een ruime inkomsthal en meer woonoppervlak. Jesse voegde daarnaast kenmerkende details toe als metalen ornamenten en royale raampartijen. Wie was deze architect?<sup>5</sup>

Hendrik Johannes Jesse werd op 10 juli 1860 geboren in Zaltbommel. Na het behalen van zijn HBS-diploma in 1877, verruilde hij zijn geboortestad voor Leiden. In de Sleutelstad leken de kansen om architect te worden groter te zijn dan in Zaltbommel. Bij timmerman-architect W. Kok aan de Pietersgracht deed Jesse traditionele ambachtsvaardigheden op. Hier zou hij de rest van zijn professionele loopbaan profijt van hebben. Daarnaast leerde hij tekenen en beschrijvende meetkunde aan de avondtekenschool Mathesis Scientiarum Genetrix. Na zijn opleiding kon Jesse aan de slag op het architectenbureau G.B Salm in Amsterdam. In 1882 besloot hij een vervolgopleiding te doen aan de Polytechnische school in Delft, waar hij les kreeg van onder anderen hoogleraar bouwtechniek Eugen Gugel.

**1** (vorige pagina)  
*Architect Hendrik Johannes Jesse aan het werk. Links zijn oudste zoon Jan.*



2



3

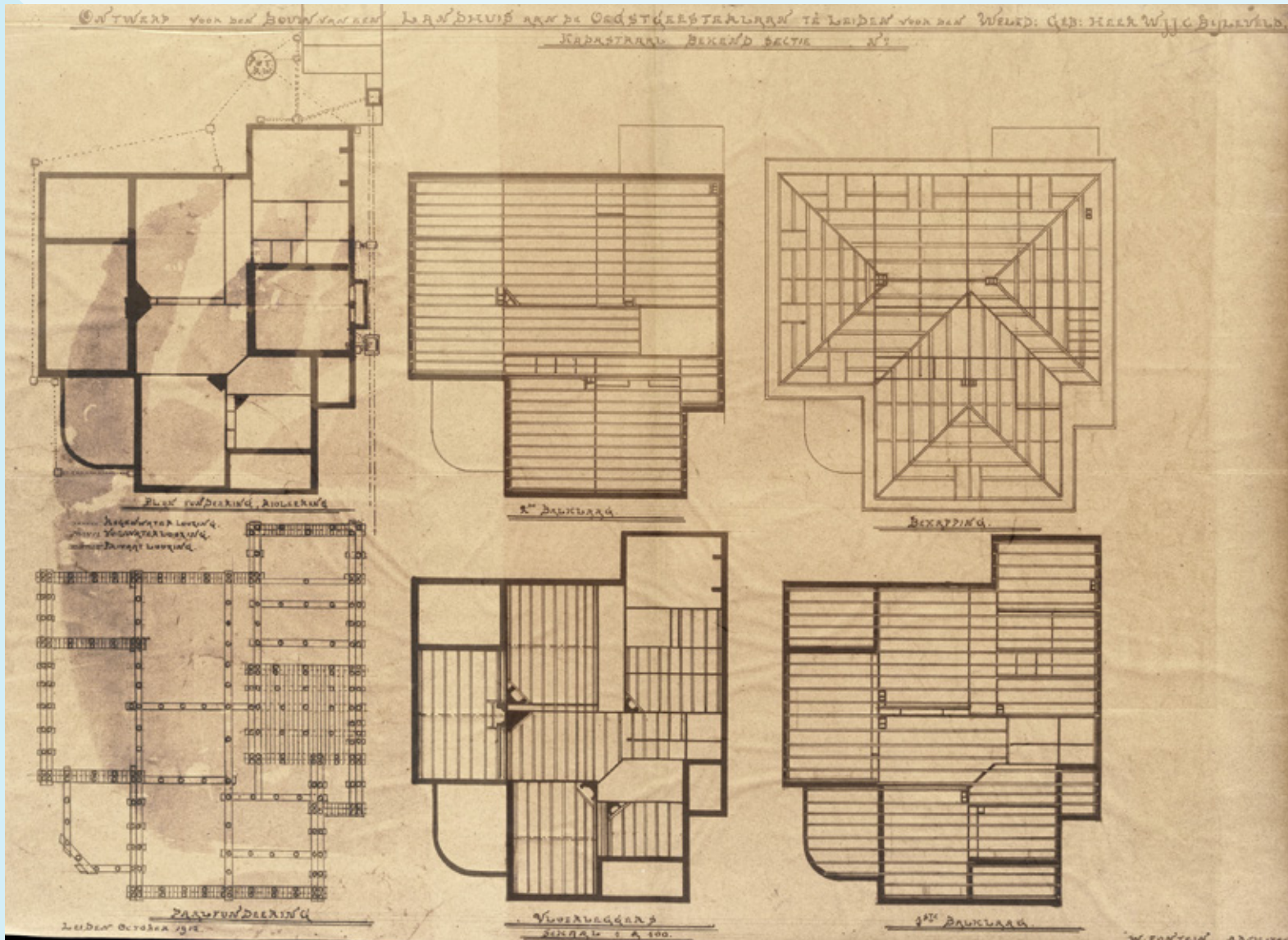


4

**2**  
*Het pand aan de Boerhaavelaan 6 in 2025.*

**3**  
*Boerhaavelaan 4 en 6 op een prentbriefkaart uit ca. 1913.*

**4**  
*De Nieuwe Hervormde Kerk in Katwijk van de hand van Jesse, gefotografeerd in 1971. De kruiskerk is uitgevoerd in de Hollandse neorenaissancestijl. Jesse ontwierp zowel het exterieur als het interieur.*



5 Ontwerp van Willem Fontein, in opdracht van W.J.C. Bijleveld, voor een pand aan de huidige Boerhaavelaan 4 (toen Oegstgeesterlaan 2a).

Deze uit Duitsland afkomstige architect stond als neorenaissancist lijnrecht tegenover neogotici zoals P.J.H. Cuypers. Waar de neorenaissancisten hun inspiratie haalden uit de vroege Italiaanse Renaissance tot en met de Franse Lodewijkstijlen, keken de neogotici vooral naar de Middeleeuwse gotiek. Jesse had, net als veel van zijn medestudenten, een voorkeur voor de Hollandse renaissancestijl.

Een andere architect die een stempel op het werk van Jesse heeft gedrukt, is Jacobus van der Kloes. Waar Gugel de eerste Nederlandse hoogleraar bouwtechniek was, was Van der Kloes de eerste hoogleraar in bouwmaterialen. Bij Van der Kloes maakte Jesse kennis met de mogelijkheden van zowel oude als nieuwe bouwmaterialen. Jesse's liefde voor oude ambachtelijk vervaardigde bouwmaterialen uitte zich ook in het hergebruik van bouwmaterialen uit zestiende- en zeventiende-eeuwse panden. Deze materialen kwamen beschikbaar door sloop.

In 1884 – Jesse was toen 24 jaar – won de jonge architect met zijn ontwerp de prijsvraag voor de bouw van de Nieuwe Hervormde Kerk in Katwijk. De kruiskerk is uitgevoerd in de Hollandse neorenaissanciestijl. Jesse ontwierp zowel het exterieur als het interieur. Daarna volgde nog enkele kerken en raadhuizen in dezelfde stijl. Jesse's visitekaartje was het door hem in 1905-1906 ontworpen en gerealiseerde woonhuis- en atelier 'De Keet' aan de Leidse Rijnsburgerweg. Jesse woonde en werkte hier van 1906 tot zijn overlijden in 1943. In de uitvoering van dit bouwwerk is duidelijk de stijl van Hendrik Berlage zichtbaar, door wie Jesse vanaf 1904 steeds meer geïnspireerd was geraakt. Van Berlage nam Jesse onder andere de torenachtige trappenhuizen over.

Begin 1900 werd Jesse zo goed als doof. Het bleek een familiekwaal te zijn. Het leidde ertoe dat hij in de periode 1903-1910 hulp zocht bij een bevriende architect, Willem Fontein. Het duo bouwde voornamelijk woon- en winkelpanden. De winkelgebouwen vertonen verwantschap met de *art nouveau*-stijl. In 1909 ontwierpen Jesse en Fontein de eerste vier huizen voor de Rijnsburgerweg en de zijstraat Oegstgeesterlaan/Boerhaavelaan. In 1910 werd de associatie met Fontein verbroken. Daarna zijn er nauwelijks meer art nouveau-elementen in Jesse's werk te zien en keerde hij weer terug naar zijn eigen stijl. Zowel Jesse als Fontein hebben een stempel gedrukt op de Boerhaavelaan: in de periode 1910-1915 realiseerde Jesse er in opdracht van de Gebroeders van Hoeken in totaal achttien herenhuizen.

Ton Barge werd op 27 januari 1884 geboren in Semarang op het toenmalige Nederlands-Indische eiland Java. Kort na zijn geboorte verhuisde het gezin echter weer terug naar Nederland. Ton groeide grotendeels op in Hilversum en Amsterdam. Hij bezocht het gymnasium in Katwijk aan den Rijn en volgde vervolgens een studie medicijnen aan de Universiteit van Amsterdam. In 1909 legde Barge het artsenexamen af en op 1 juli 1912 promoveerde hij op een proefschrift over Friese en Marker schelds. In 1919 volgde een benoeming tot hoogleraar in de geneeskunde aan de Universiteit Leiden. Hij gaf onderwijs in de anatomie en de embryologie.

De verhuizing naar het pand aan de Boerhaavelaan 6 paste bij het nieuwe universitaire milieu waarin Barge nu verkeerde. De geboorte van hun eerste dochter in 1920, gevolgd door een zoon in 1922 en nog een dochter in 1924, zorgde ervoor dat het huis te klein werd voor het groeiende gezin en een ver-

breiding nodig was.<sup>6</sup> Volgens Ingrid W.L. Moerman en R.C.J. van Maanen gebeurde dit naar ontwerp van Barge zelf.<sup>7</sup> De opdracht tot verbreding van het pand werd, zoal gezegd, verleend aan architect Hendrik Johannes Jesse.

Een bijzonder detail is dat nota bene Ton Barge een belangrijke rol speelde bij de naamsverandering van de Oegstgeesterlaan in Boerhaavelaan. In 1931 was hij betrokken bij de verplaatsing van het in 1872 opgerichte standbeeld van de zeventiende-eeuwse arts, botanicus en wetenschapper Herman Boerhaave, dat tot dan toe aan de Steenstraat stond. Onder hoogleraren en studenten werd geld ingezameld om deze verplaatsing mogelijk te maken.<sup>8</sup> Nadat het standbeeld verplaatst was, werd de naamswijziging doorgevoerd.

Ton Barge was een veel gevraagd spreker, onder meer vanwege zijn grote taalvirtuositeit. In de jaren dertig gaf hij samen met zijn collega en goede vriend Johan Huizinga lezingen. De lezingencyclus was vooral gericht op het waarschuwen van studenten voor de nationaalsocialistische rassenleer. Barge, sinds 1936 rector magnificus van de *Leidse Universiteit*, was een fel bestrijder van nationaalsocialistische uitingen in het universitaire milieu.

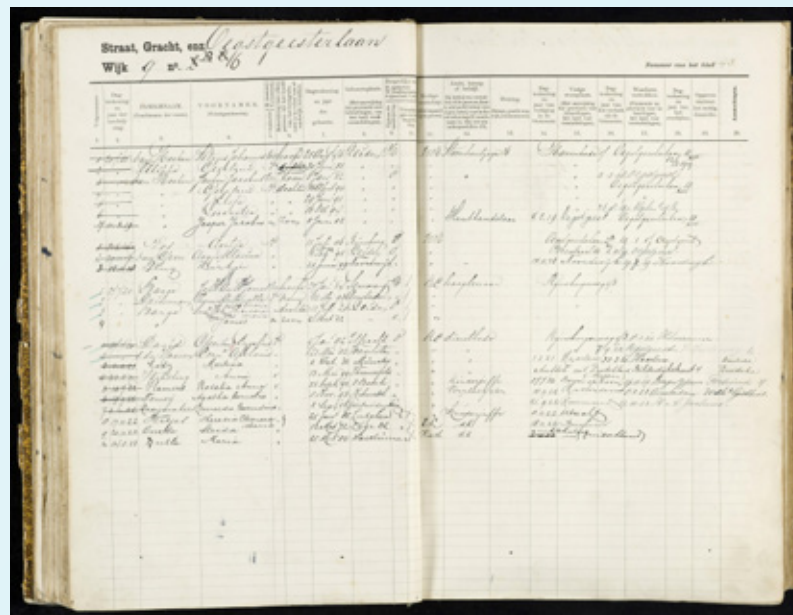
Toen er in 1938 nationaalsocialistische beledigingen in de collegebanken van het Academieggebouw waren gekerfd, liet hij de volgende waarschuwing in het *Leids Universiteitsblad* plaatsen: 'In geval van herhaling van deze politieke propaganda zal ik gebruikmaken van alle tuchtmiddelen die mij ten dienste staan en zal ik beledigingen aan het adres van eenige groep onzer bevolking onverbiddeijk brengen tot den strafrechter.'<sup>9</sup>



6a



6b



7



8



9

6

Het pand aan de Boerhaavelaan 6 tijdens de verbouwing van 1926. Er werd een deel aangebouwd, waardoor er onder andere ruimte kwam voor een grote hal.

7

Woningkaart Boerhaavelaan 6, toen nog Oogstgeesterlaan.

8

De Boerhaavelaan 6 in 1921. Op het balkon staat Thérèse Barge-Dreesman, met op haar arm dochtertje Suus.

9

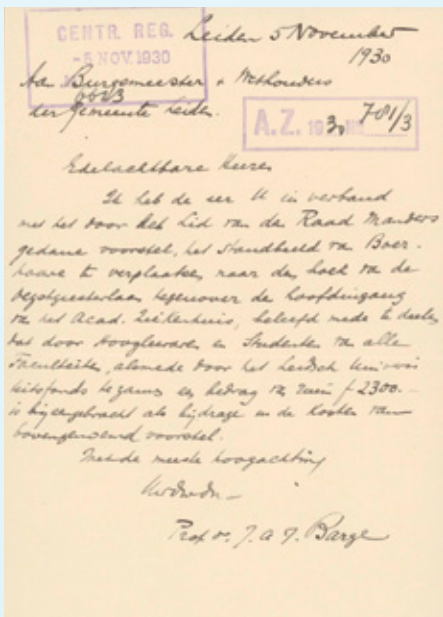
Woonhuis en atelier 'De Keet' aan de Rijnsburgerweg 35 te Leiden, naar ontwerp van Jesse, gefotografeerd in 1987. In dit ontwerp komen alle zogeheten Jesse-elementen samen, zoals robuuste bakstenen gevels, rondboogvensters, groen verglaasde profielstenen, grote dakvlakken, een traptoren en het gebruik van oude bouwmaterialen.



11

11

12



13

14

10

: Portretfoto van J.A.J. (Ton) Barge

11

De Boerhaavelaan 6 na de verbouwing van 1926.

12

Deelnemers van Wandelclub 'De Beentjes'. Elke week maakten de vrienden samen een wandeling. V.l.n.r. jurist Eduard Meijers, oogarts Jan van der Hoeve, historicus Johan Huizinga (hier op de foto samen met dochtertje Laura), theoloog Gerrit Jan Heering en Ton Barge.

13

Brief van Ton Barge aan B&W Leiden over het inzamelen van geld voor de verplaatsing van het standbeeld van Herman Boerhaave naar de hoek van de Oegstgeesterlaan (tegenwoordig Boerhaavelaan), tegenover het Academisch Ziekenhuis. Gedateerd 5 november 1930.

14

Het standbeeld van Herman Boerhaave aan de Boerhaavelaan in 1949. Foto door A. van Vliet.

De protestrede van Barge's collega Rudolph Cleveringa tegen het ontslag van de Joodse hoogleraar burgerlijk recht en internationaal privaatrecht Eduard Meijers – eveneens een goede vriend én de overbuurman van Ton Barge – is beroemd geworden. Veel minder bekend is dat Ton Barge op hetzelfde moment, op 26 november 1940, tijdens een college eveneens stelling nam tegen de bezetter. In scherpe bewoordingen maar met een sterke wetenschappelijke onderbouwing rekende hij af met de nationaal-socialistische rassenleer. 'Rustig en duidelijk werd uitgelegd dat de rassenleer flauwekul was', herinnerde één van Barge's studenten zich later.<sup>10</sup>

Waar zijn collega Cleveringa vrijwel direct werd gearresteerd, liet de Duitse bezetter Barge aanvankelijk met rust. Toch werd hij een half jaar later, op 4 mei 1941, alsnog in hechtenis genomen. Barge werd overgebracht naar Sint-Michielsgestel, een gijzelaarskamp voor voornamelijk Nederlanders. Kort voor de kerstdagen van 1942 werd hij vrijgelaten. De terugkeer naar zijn woning aan de Boerhaavelaan was echter van korte duur: in februari 1943 werd het pand door de Duitse bezetter gevorderd en tot de herfst van 1944 in gebruik genomen als *Ortskommandantur*. In de tuin was een schuilkelder gebouwd en de kelder deed dienst als gevangenis. De nummers op de binnendeuren getuigen nog van de periode dat het pand ingericht was als *Ortskommandantur*.<sup>11</sup>

Het gezin Barge vond onderdak in de woning van de in 1942 op transportgestelde Meijers. Ton Barge dook voor zijn eigen veiligheid onder, terwijl zijn dochter Hélène en zijn zoon Jim actief waren in het verzet.<sup>12</sup> Nadat de bezetter het pand had verlaten,

kon het gezin weer terugkeren naar de Boerhaavelaan 6. Ook bood het pand nog enige tijd onderdak aan onderduikers. Direct na de bevrijding werd het pand tijdelijk gebruikt door geallieerde militairen.<sup>13</sup>

Boerhaavelaan 6 bleef lange tijd in bezit van de familie Barge. In 2025 is het pand overgedragen aan Monumentenbezit. In april 2026 kreeg het pand aan de Boerhaavelaan 6 met de komst van het Textile Research Centre (TRC) opnieuw een culturele en wetenschappelijke bestemming, in aansluiting op de historische betekenis van deze locatie. Voorafgaand aan de ingebruikname waren diverse restauratiewerkzaamheden noodzakelijk. Zo werden onder meer asbest verwijderd, het casco hersteld, de elektrische installatie aangepast, loden leidingen vervangen, het sanitair vernieuwd en het binnenschilderwerk uitgevoerd. Daarmee blijft niet alleen een markant woonhuis behouden, maar ook een pand dat door zowel zijn bouw- als bewoners-geschiedenis van bijzondere cultuurhistorische betekenis is.



15



16

15

*Trap in de hal van de  
Boerhaavelaan 6, 2025.*

16

*Trap in de hal van de  
Boerhaavelaan 6 van  
bovenaf, 2025.*



17

**17**  
De schilders van Schilders-  
bedrijf Drielinden Avenhorn  
aan het werk in de hal van  
Boerhaavelaan 6, december  
2025.

## Voetnoten

---

- 1 Vriendelijke mededeling door Peter van der Geer.
- 2 *Leidsch Dagblad* (31.10.1913).
- 3 4 februari 1915: Verzoek van F. Los, P.J. van Hoeken en H.J. Jesse inzake de ophooging van den weg en het trottoir van de Oegstgeesterlaan, in *Handelingen van de Raad* (4.2.1915).
- 4 Zie de woningkaart in Erfgoed Leiden en Omstreken (ELO) toeg.nr. 0516, inv.nr. 1373, blad 43. In mei 1919 woonde Ton Barge aan de Breestraat 85, zie woningkaart in ELO toeg.nr. 0516, inv.nr. 1376, blad 26. Dit was destijds een hotel, Hotel Levedag. Barge was toen nog ongehuwd. Op 16 mei 1919 vertrok hij naar Oegstgeest. In juli 1919 trouwde hij in Bussum met Thérèse Dreesman.
- 5 De informatie over architect He is voorname-lijk gebaseerd op de volgende publicaties: Joyce Hoogeveen-Brink, H.J. Jesse. *Architect 1860-1943* (NAi Uitgevers: Rotterdam, 1997); Jesse Stichting, 'Jesse's erfenis. "Een gezond lichaam in een gezonde woning" (2024). Voor een overzicht van Jesse's werken, zie <https://jessestichting.nl/werken/> (laatst geraadpleegd 20 mei 2026).
- 6 Suus (1920), James (1922), Hélène (1924) en na de verbreding van het pand Fred (1927). ELO toeg.nr. 0516, inv.nr. 1373, blad 43; Ingrid W.L. Moerman en R.C.J. van Maanen, 'Boerhaavelaan 6' in *Leids Jaarboekje* 2001 93 (2001), 121.
- 7 Moerman en Van Maanen, 'Boerhaavelaan 6', 121.
- 8 Brief van Ton Barge aan B&W Leiden over het inzamelen van geld voor de verplaatsing van het standbeeld van Herman Boerhaave naar de hoek van de Oegstgeesterlaan, tegenover het Academisch Ziekenhuis (5.11.1931). ELO toeg.nr. 1001, inv.nr. 10005.
- 9 <https://www.mareonline.nl/achtergrond/de-vergeten-rede-van-barge-tegen-de-duitse-rassenleer> (laatst geraadpleegd 21 mei 2026).
- 10 Ibid.
- 11 Moerman en Van Maanen, 'Boerhaavelaan 6', 124-126.
- 12 <https://www.leiden4045.nl/barge-prof-dr-j-a-j> (laatst geraadpleegd 21 mei 2026).
- 13 Moerman en Van Maanen, 'Boerhaavelaan 6', 127.

## Illustratieverantwoording

- Jesse Stichting: afb. 1
- Norma van de Horst: afb. 2, 15 en 16
- Beeldbank Erfgoed Leiden en Omstreken (ELO): afb. 3, 5, 7, 9, 13 en 14
- Beeldbank RCE: afb. 4
- Archief Nauta-Barge: afb. 6a, 6b, 8, 11 en 12
- Universiteitsbibliotheek Leiden: afb. 10
- Sarinah Fentross: afb. 17

A photograph of Kasteel Radboud in Medemblik, a large brick castle with a moat and a willow tree in the foreground. The castle features a stepped gable roof and several tall chimneys. The scene is set during sunset or sunrise, with the sun low on the horizon, casting a warm glow over the scene. A large willow tree is prominent on the right side, its branches hanging over the water. The moat is in the foreground, and a small bridge crosses it. The overall atmosphere is peaceful and historical.

# Een geheel onvolkomen indruk van een dertiende eeuwse burcht

De restauraties van Kasteel Radboud  
in Medemblik

**Kasteel Radboud ligt als een vanzelfsprekendheid bij de toegang tot de haven van Medemblik. Vrij, op een open terrein dat de contour van de voormalige ommuring aangeeft, omringd door een park. Wat vanzelfsprekend lijkt, is dat in werkelijkheid helemaal niet. Het huidige kasteel en kasteelterrein zijn het resultaat van een roerige restauratiegeschiedenis, gevuld met sloop, reconstructie, hergebruik en interpretaties van wat echte middeleeuwse architectuur zou moeten zijn. Dit artikel gaat in op die geschiedenis en de spiegel die deze ons voorhoudt.<sup>1</sup>**

Het kasteel van Medemblik werd aan het eind van de dertiende eeuw gesticht door Floris V. Het was bedoeld om de opstandige West-Friezen onder de duim te houden en tol te heffen op goederen die de haven in- en uitgingen.

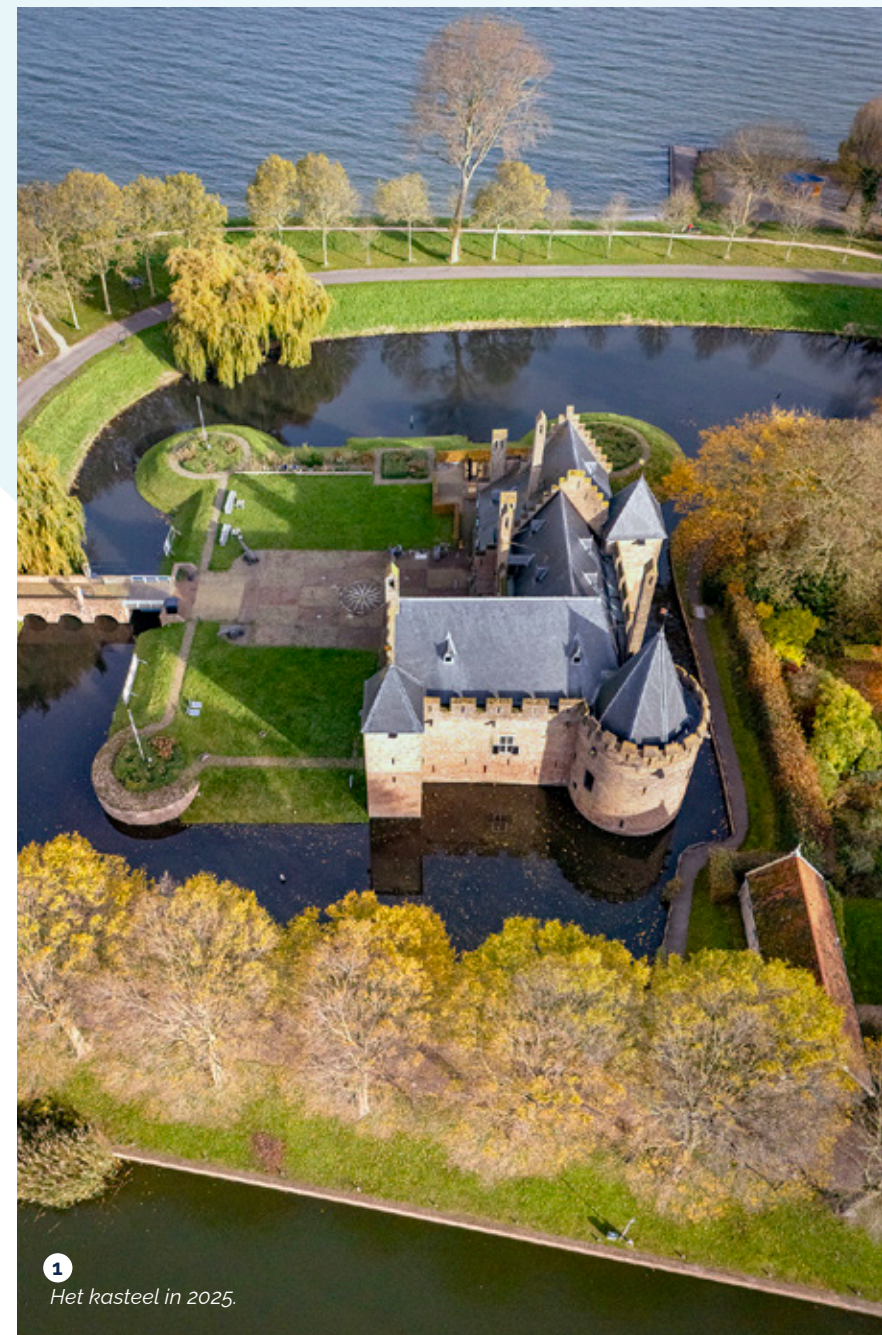
Van oorsprong was het bouwwerk een eenvoudig, ommuurd legerkamp, vierkant van opzet, met op elke hoek een ronde toren, die niet hoger was dan de ringmuur zelf. De ruimte binnen de muren was leeg. In de tijd die volgde werden de ronde torens opgehoogd en werden halverwege de muren, vier kleinere, vierkante torens gebouwd. Twee ervan waren wat hoger dan de anderen, want daar lagen de poorten in. Binnen de muren verrezen woongebouwen.

Lange tijd had Medemblik buiten het kasteel geen enkele andere vorm van verdediging. De stadskaart die Jacob van Deventer rond 1560 tekende, toont Medemblik als een open stad met alleen het kasteel als toevluchtsoord in tijden van gevaar. Aan het begin van de Tachtigjarige Oorlog veranderde dat. In 1573 kreeg de stad een aarden omwalling met bastions en het kasteel kwam binnen deze nieuwe

wallen te liggen. In eerste instantie behield het gebouw zijn oorspronkelijke vorm, maar in 1578 besloot men om het kasteel te gaan ontmantelen. Toen daar maar weinig schot in zat, kwamen de burgers van de stad in opstand en braken eigenhandig een deel van het kasteel af. In 1608 werden de restanten ervan door de Staten van Holland overgedragen aan de stad. Rond die tijd werd Medemblik uitgebreid met een groot havencomplex en een nieuwe, gebastioneerde omwalling.

Op de kaart die Blaeu in 1649 van de stad maakte is te zien dat het kasteel zijn vierkante vorm was kwijtgeraakt en de grachten waren gedempt. De oostelijke kasteelmuur, met twee torens, was opgenomen in de nieuwe stadswallen en kon gebruikt worden als artillerieplatform. Het kasteelterrein werd gebruikt voor oefeningen van de lokale schutterij. De ridderzaal deed tussen 1660 en 1734 dienst als kerk, daarna als vergaderruimte en later (in de 19e eeuw) ook om muziek in te maken en te gymmen.

Ondertussen werden steeds meer onderdelen van het kasteel gesloopt. In 1825 restten alleen nog de woongebouwen en de twee oostelijke torens die in de stadsmuur waren opgenomen. De ronde toren op de buitenhoek van de woongebouwen, de zuidwestelijke toren, was toen al verdwenen. Enkele jaren later, in 1857, werden ook de oostelijke muur en de twee daarbij horende torens gesloopt. Ze hadden al enige tijd geen militaire functie meer. De bij de sloop vrijgekomen bakstenen werden gebruikt voor dijverzwaringen in de regio.<sup>2</sup>

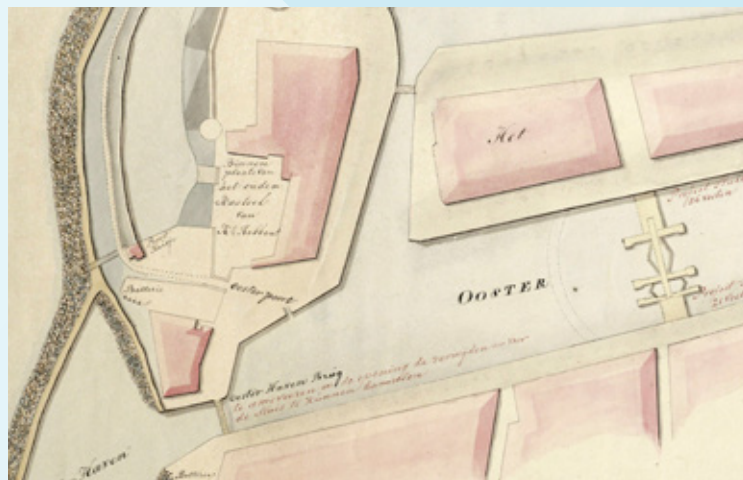


**1**  
Het kasteel in 2025.

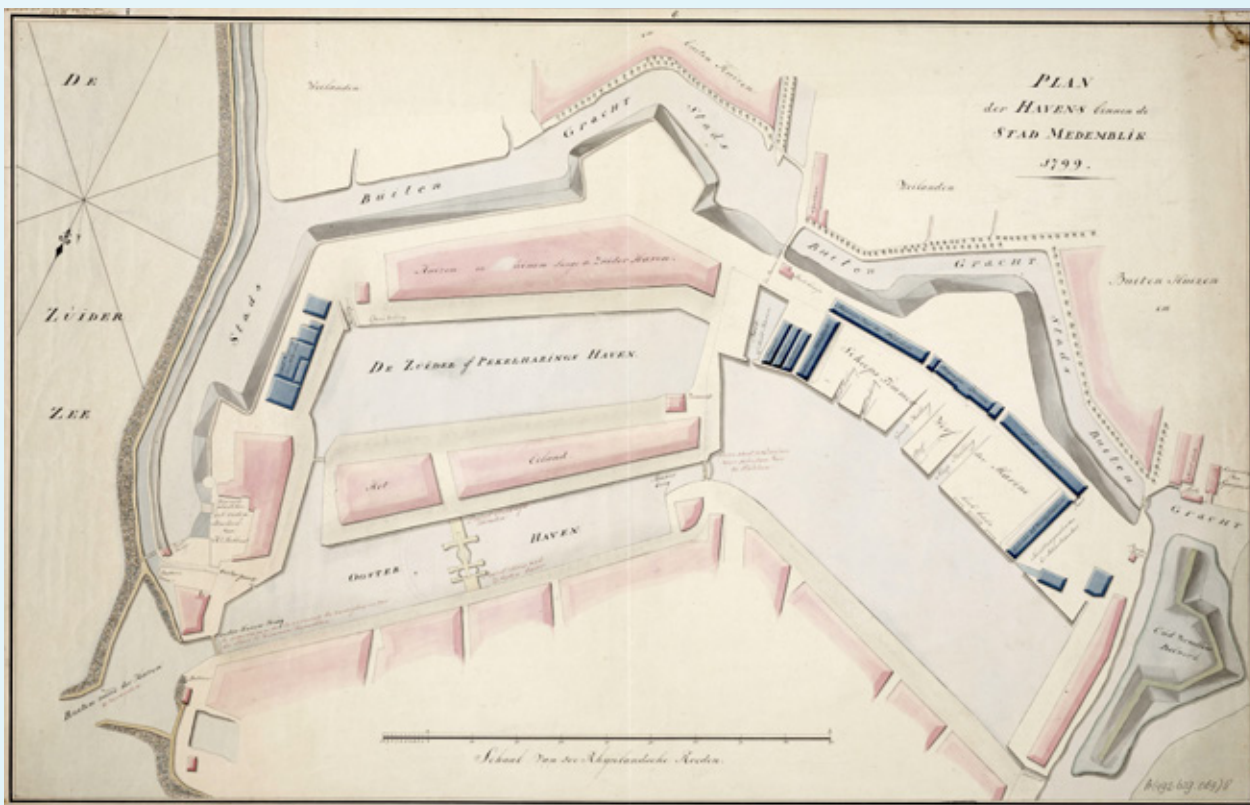




3



4

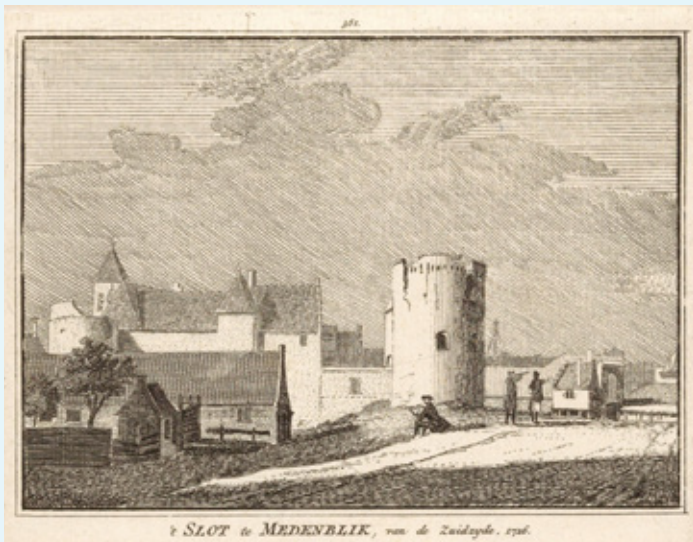


5

**3** Fragment uit de kaart van Blaeu uit 1649. Het kasteel is inmiddels voor een groot deel afgebroken.

**4** Medemblik in 1799. Het kasteel ligt links bij de ingang van de haven.

**5** Detail van het kasteelterrein zoals dat op de kaart uit 1799 staat. Links zijn nog twee torens te zien. De rest van het kasteel is opgenomen in de bebouwing. Er staat "Binnenplaats van het ouden kasteel van Koning Radbout".



6



7



8



9

6

Het kasteel in 1726, zoals afgebeeld door Spilman. Rechts op de voorgrond doen twee mannen schiet-oefeningen.

7

Een andere prent van Spilman. Ditmaal met het kasteel vanaf de andere kant. De ridderzaal is in gebruik als kerk. Rechts is de toren zichtbaar. Aan de voet van de toren staan inmiddels wat houten en stenen bouwwerkjes.

8

Detail van het kasteelterrein zoals dat op de kadastrale kaart van 1825 staat (zie volgende pagina). Het kasteel ligt aan de rechterzijde van de kaart. Hierop is goed te zien dat het kasteel minder door bebouwing was opgeslokt dan de kaart uit 1799 suggereerde. Toch staan er inmiddels aardig wat gebouwen omheen.

9

Foto van het kasteel uit de laatste decennia van de 19e eeuw. Het is niet meer als kasteel te herkennen. Links staat de kerktoren. Interessant aan deze foto is dat het metselwerk hier tot in detail kan worden bekeken. De latere restauraties hebben veel bouwsporen uitgewist en, in vergelijking met deze foto, nieuwe toegevoegd.



Het complex was zijn kasteelkarakter geheel verloren. De gevel van de ridderzaal, bijvoorbeeld, had vanwege zijn kerkfunctie, een groot spitsboogvenster gekregen. Een van de twee vierkante torens, die tegen de woongebouwen aan stonden, was verhoogd en omgebouwd tot een kerktoren. Aan het eind van de negentiende eeuw zag het gebouw eruit als een vervallen hoeve en niet meer als een kasteel. Wat het verlies van het kasteelkarakter versterkte, was de inrichting van het omliggende terrein. De grachten waren gedempt en het kasteel was sinds de zeventiende eeuw grotendeels ingebouwd door pakhuizen en loodsjes. Het was een industrieterrein geworden. In 1906 werd er een conservenfabriek op het terrein gevestigd.

Ondanks zijn vervallen toestand en vreemde ligging, nam de waardering voor het voormalige kasteel steeds meer toe. In 1882 pleitte Pierre Cuypers voor restauratie van het bouwwerk. Het gebouw was voor de Nederlandse geschiedenis van groot belang. In 1887 kreeg hij bijval van provinciaal archivaris Gonnet. Deze stelde voor om het gebouw te gaan gebruiken als kantongerecht of Rijkskrankzinnigen-gesticht. Twee jaar later schonk de stad het kasteel aan de Staat en in 1890 startte de restauratie. Het werk stond onder leiding van Van Lokhorst. Daarnaast waren ook Victor de Stuers en Pierre Cuypers erbij betrokken. In 1897 was het werk gereed. Kasteel Radboud had weer een middeleeuws élan en had een functie als kantongerecht gekregen.

Het resultaat was typisch voor die tijd. Het kasteel was teruggebracht naar een veronderstelde oorspronkelijke staat. Een staat die het mogelijkwerwijs nooit gehad had, maar wel had kunnen hebben. Een ideaalbeeld van de middeleeuwen. Binnen de

mogelijkheden die er waren, werd zoveel mogelijk naar dit ideaalbeeld gestreefd en die mogelijkheden waren in dit geval beperkt. Zo kon men alleen de bestaande torens en gebouwen restaureren. De rest van het voormalige kasteelterrein was immers nog bebouwd en bij andere partijen in gebruik. Ook de grachten konden niet worden teruggebracht. Van een volledige reconstructie zou dus geen sprake zijn. Toch onderging het bouwwerk een enorme transformatie. Een kleine greep uit de vele werkzaamheden die plaatsvonden:

De ronde, zuidwestelijke toren werd volledig herbouwd op de bestaande fundamenten. De muren werden voorzien van weergangen met kantelen. De westelijke vierkante (kerk)toren werd weer verlaagd naar zijn oorspronkelijke hoogte. De buitenste laag metselwerk van de muren werd voor het overgrote deel vervangen met nieuwe stenen. Naast het bestaande spitsboogvenster van de ridderzaal werden twee nieuwe, kleinere, vensters aangebracht. De entreepartij van het kasteel werd vernieuwd. De ridderzaal werd een grote open ruimte zonder plafond en er werd een nieuwe haardpartij in geplaatst die Victor de Stuers in Brussel had gekocht. Het was een vijftiende-eeuwse schouw die van oorsprong in een gebouw in Brugge had gezeten. Het resultaat was een zo goed als nieuw gebouw. De afbeeldingen in dit artikel spreken boekdelen.

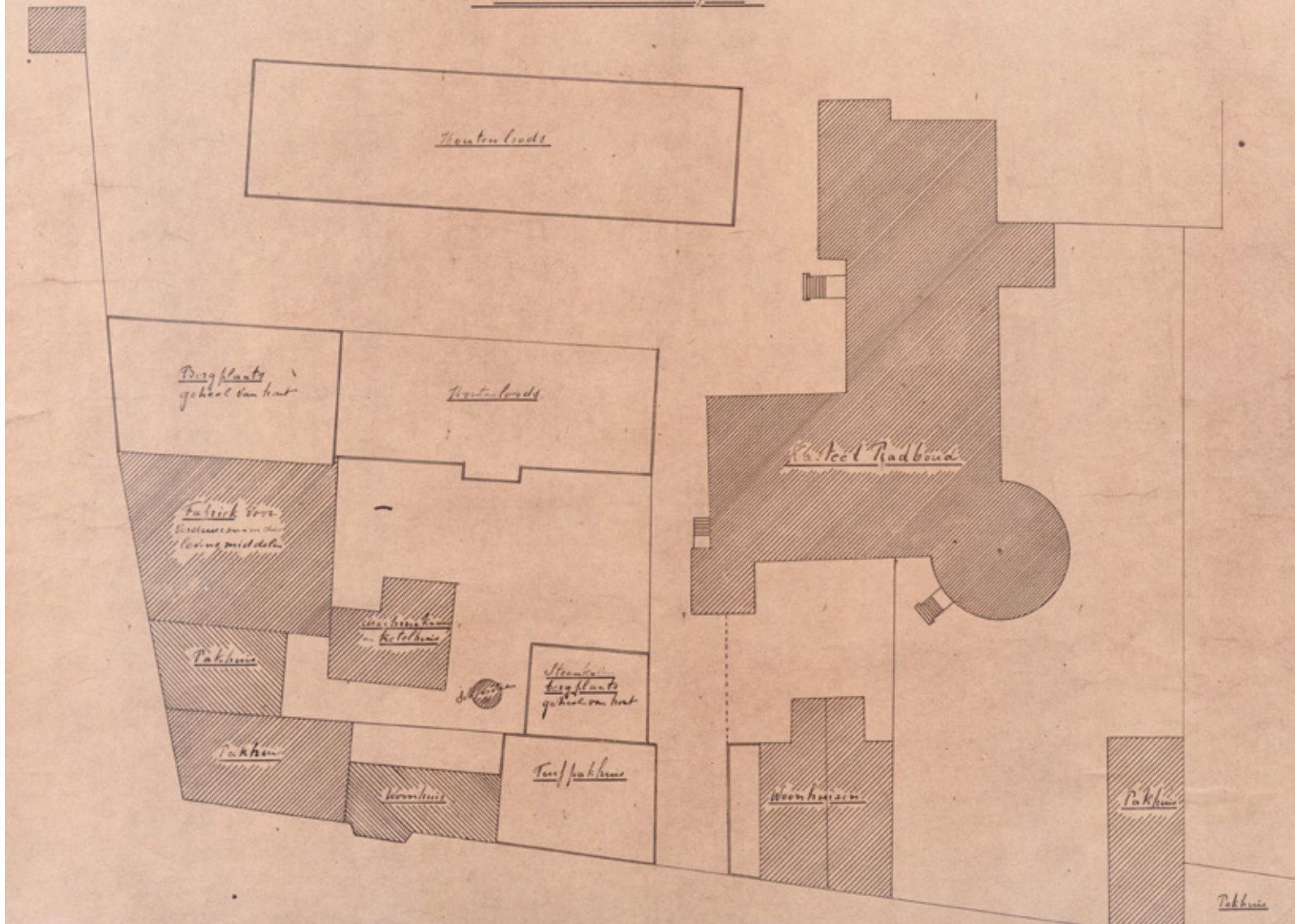
De reacties op de restauratie waren over het algemeen positief. Er stond weer een echt historisch gebouw. Er was echter ook kritiek. Zo schreef A. Loosjes in 1916 in het artikel *Medemblik de oudste* dat hij het jammer vond dat er niet tot een algehele reconstructie was overgegaan:

*omdat het hoofdgebouw alléén een geheel onvolkomen indruk geeft van een 13de-eeuwschen burcht met zijn een -binnenhof- omsluitende gebouwen, terwijl men toch dat gebouw zooveel mogelijk heeft teruggebracht in den toestand, waarin het zich in de 13de eeuw bevond.<sup>3</sup>*

Hij vervolgt daarna over de omgeving: *Het gebouw is thans in staat, langen tijd met goed gevolg aan de befaamden "tand des tijds" weerstand te bieden. Dat het daar in de nabijheid van den Ooster-zeedijk "trotsch verrijst", zooals men van kasteelen pleegt te zeggen, is helaas minder juist. In de eerste plaats, omdat de muren niet meer heffen uit de slotgracht, zooals die van het hoofdgebouw tenminste aan de west- en zuidzijde oorspronkelijk deden; verder, omdat de grond ten zuiden en oosten aanzienlijk hooger is dan oorspronkelijk het geval was: de verheffingen van den bodem daar zijn de resten van de verdedigingswerken der stad.*

*En ten slotte, omdat de burcht aan de stadszijde bijna geheel verscholen staat achter huizen, ten noorden achter de gebouwen van de "Stoom-conserven-fabriek Noord-Holland" en zeer lelijke loodsden, ten westen achter een rij oude huizen, die daar reeds in de 17de eeuw zijn gebouwd. Het ware wellicht verstandiger geweest, het kasteel terug te brengen in den toestand waarin het zich ten tijde van Sonoy bevond: met de onmiddellijke omgeving had dit zonder al te groote moeite kunnen geschieden; thans vormt deze omgeving een zonderling contrast met het middeleeuwsch uiterlijk van het hoofdgebouw dat meters diep in den grond schijnt weggezakt te zijn en welke kanteelen en verdedigingstorens zonderling aandoen in de vreedzame 17de eeuwsche woon- en pakhuizen in de onmiddellijke omgeving.*

Situatie kasteel Radboud  
te Abbedemblik  
Schaal 1 à 200  
Toestand in Mei 1906



**11** Situatietekening van het kasteel en zijn omgeving in 1906. Het kasteel is inmiddels gerestaureerd maar omsloten door bebouwing, waaronder de conservenfabriek.



12



13



14



15

**12**  
Luchtfoto van het terrein uit dezelfde periode. Tussen het kasteel en de haven ligt een volgebouwd industrieterrein. De schoorsteen van de conservenfabriek is goed zichtbaar. Links vooraan het terrein liggen de twee pakhuizen van afb. 15.

**13**  
Luchtfoto van het terrein aan het begin van de 20e eeuw. Langs de waterkant is een woonwagenkamp verzezen.

**14**  
De 17e-eeuwse pakhuizen rond 1935. Ze worden gesloopt t.b.v. het nieuwe kasteelterrein.

**15**  
Blik langs de gevel van de ridderzaal aan het begin van de 20e eeuw. Hierop is goed te zien hoe dicht de gebouwen van het industrieterrein op de gevel van het gerestaureerde kasteel stonden.



*Kasteel Roshoud na de restauratie Juli 1898  
H. de Vries*

16



17



*Kasteel Roshoud na de restauratie Juli 1898  
H. de Vries*

18



19

**16**  
*Blik op de gereconstrueerde zuidwestelijke toren in 1898.*

**17**  
*De gevel van de ridderzaal, in 1898, vlak na de restauratie. De conservenfabriek moet nog worden aangelegd.*

**18**  
*De bebouwing rond het kasteel wordt gesloopt zodat er een nieuw kasteelterrein kan worden aangelegd.*

**19**  
*Het kasteel gezien vanuit het zuiden vlak na de restauratie. Van een kasteel dat trots uit het land oprijst is inderdaad weinig sprake.*



20



21



22

20

Tekening van het kasteel vanuit dezelfde hoek, 1931.

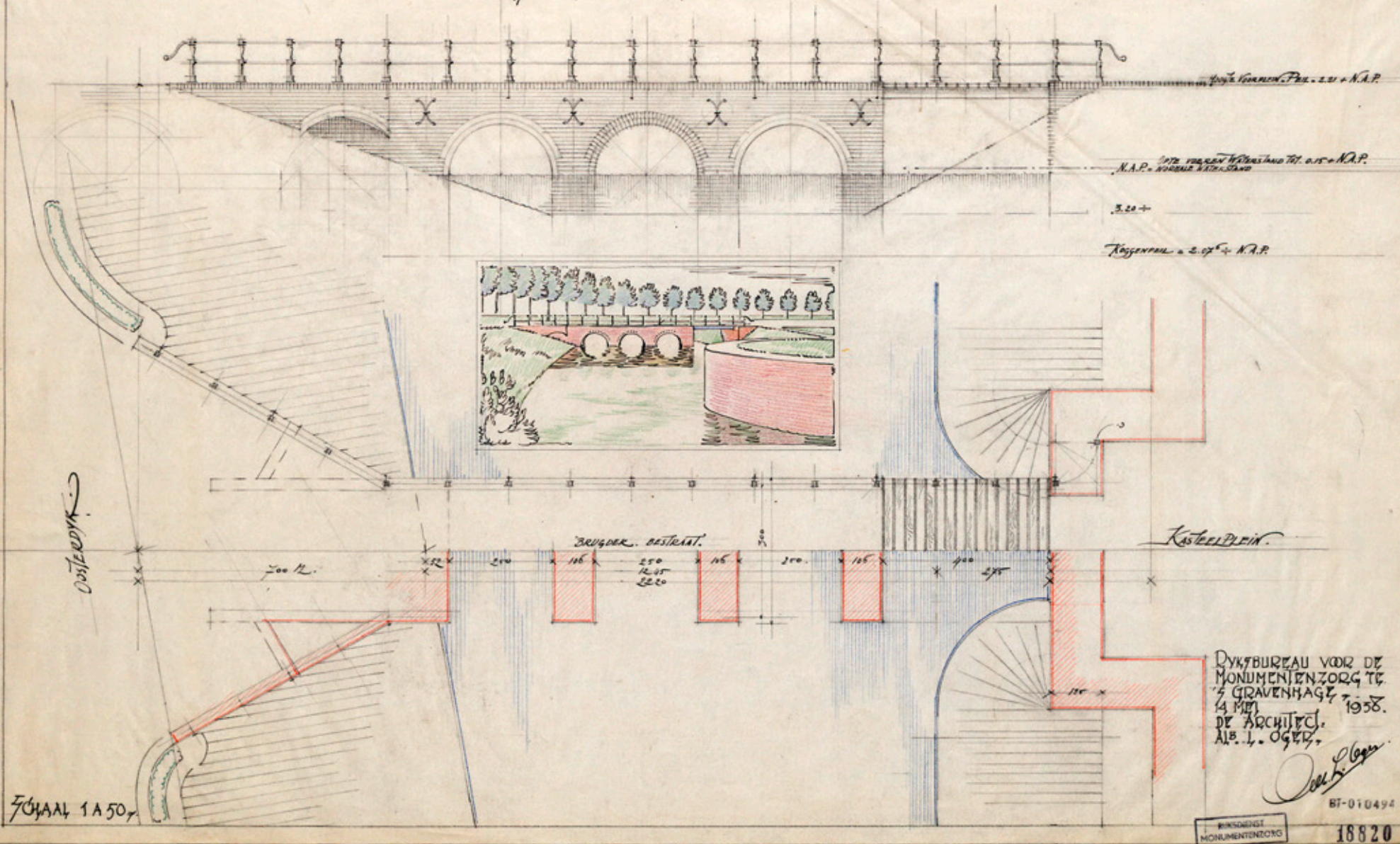
21

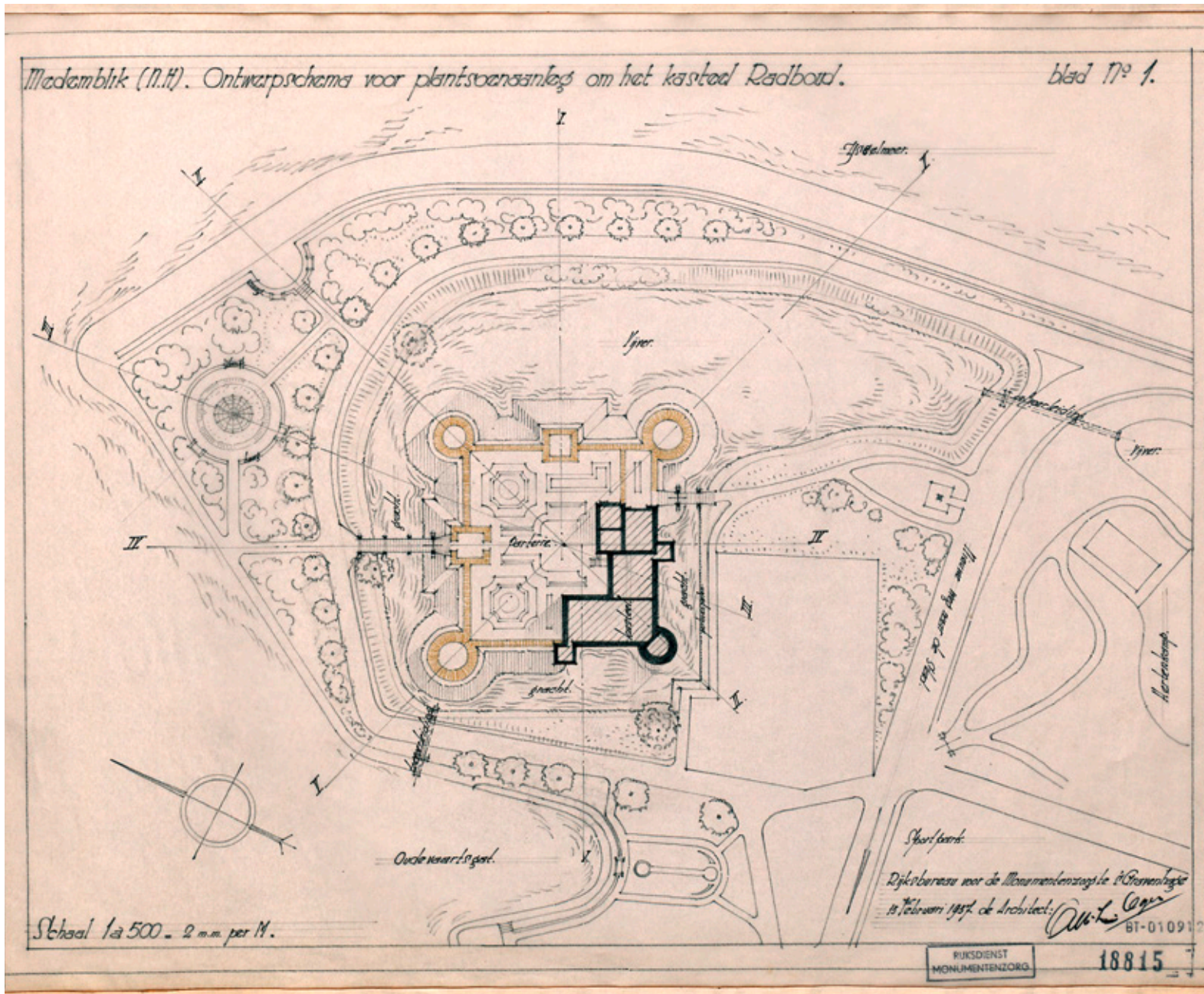
Aquarel van het kasteel en zijn omgeving in de eerste decennia van de 20e eeuw. Rechts langs de dijk zijn de woonwagens te zien.

22

Medeblik vanuit de lucht, rond 1938. Rond het kasteel wordt een nieuw terrein aangelegd. Op de achtergrond is de net nieuw aangelegde Wieringermeerpolder zichtbaar met het Lely-gemaal.

MEDEMBLIK, (N.H.), ONTWERP VOOR EEN TOEGANGSBRUG TOT KASTEEL RABBOLD.





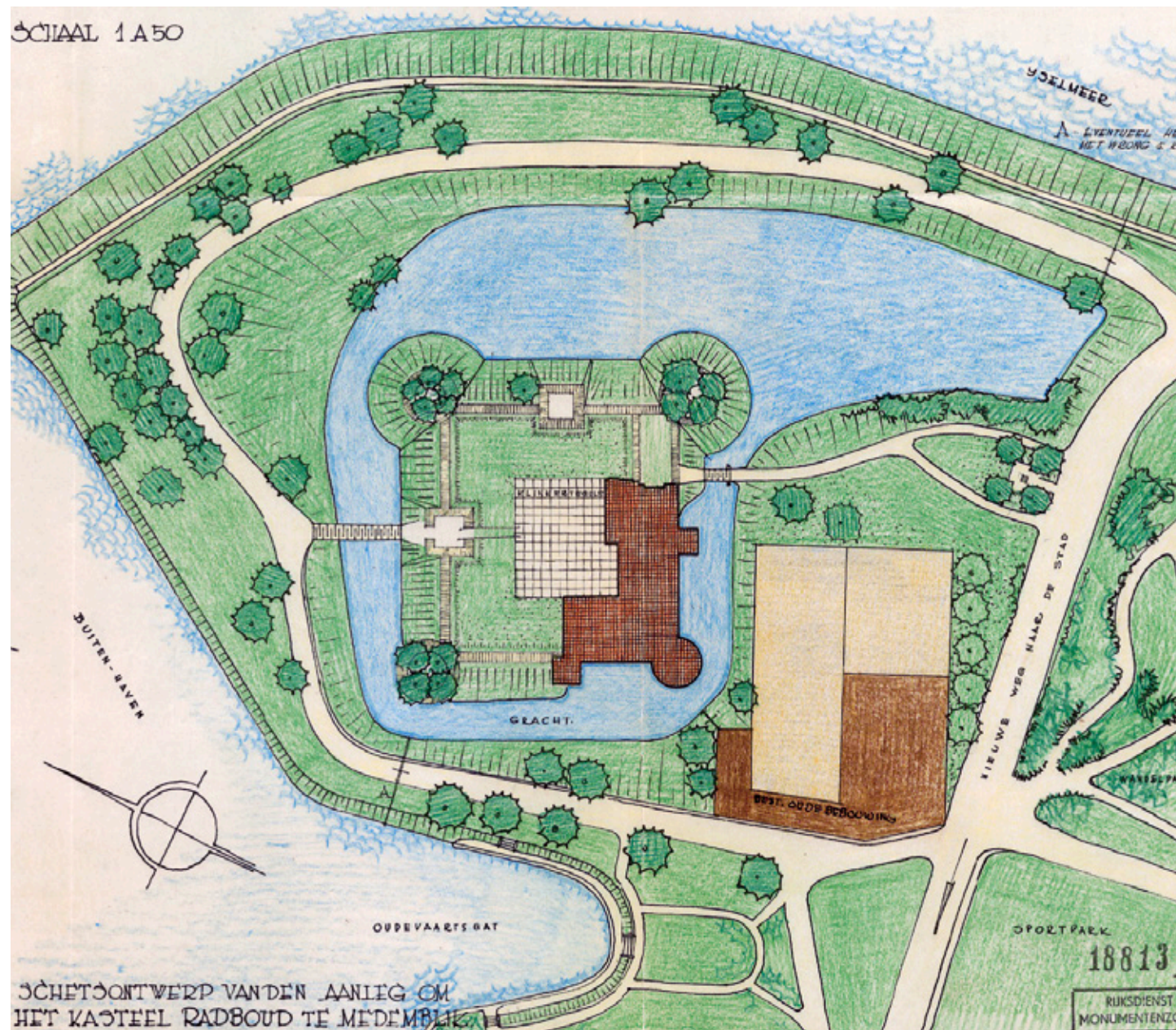
23  
 (zie vorige pagina)  
 Ontwerp van het kasteel-  
 terrein van Oger, uit 1937.  
 Dit ontwerp is grotendeels  
 gerealiseerd.

24  
 Tekening van de nieuwe  
 brug bij het kasteelterrein.  
 Voor de aanleg van de  
 brug werden oude stenen  
 van het kasteel gebruikt.  
 Ze waren voordien gebruikt  
 voor dijkverzwaring in de  
 regio, maar die was door de  
 aanleg van Wieringermeer-  
 polder niet meer nodig. De  
 stenen konden weer terug  
 naar het kasteel.

Deze kritiek was niet onterecht. Kasteel Radboud stond wat merkwaardig naast een aantal loodsen en pakhuizen. Het had geen grachten meer, waardoor het laag aardeed. Door de combinatie van die twee viel het bouwwerk wat weg. Het is interessant dat de schrijver pleit voor een herstel van de zeventiende-eeuwse situatie. Hij neemt daarmee de omgeving van het gebouw mee als afwegingsfactor voor een restauratieplan. Iets dat op dat moment nog niet zo gebruikelijk was.

Begin jaren '30 van de twintigste eeuw brandde de conservenfabriek af. Het maakte de weg vrij om de fabriek te verplaatsen en de gronden aan te kopen zodat het kasteel in een vrije omgeving gelegd kon worden. In eerste instantie werd de bekende tuinarchitect Copijn gevraagd om een ontwerp te maken. Dit kon echter niet op de goedkeuring van het Rijksbureau voor de Monumentenzorg rekenen. Copijn bracht de grachten niet terug en wilde een tuin rond het kasteel aanleggen. Dit maakte het bouwwerk in de ogen van het Rijksbureau meer tot een landhuis dan een kasteel.<sup>4</sup>

Hierop liet het Rijksbureau haar eigen architect, Oger, een ander ontwerp maken. Dit werd in 1938 grotendeels gerealiseerd. Het resultaat was, dat de contour van het kasteel in het terrein herkenbaar werd gemaakt en het complex weer door een gracht omringd. Het is bijzonder om te vermelden dat de brug naar het kasteelterrein werd gemaakt van de bakstenen die in 1857 bij de sloop waren vrijgekomen. Door de aanleg van de Wieringermeerpolder waren de vroegere dijken komen te vervallen en konden de stenen weer terug naar het kasteel voor dit hergebruik.<sup>5</sup>



25 Een ander, soberder, ontwerp van het kasteelterrein.

Ondertussen was het kantongerecht al vier jaar uit het kasteel verdwenen en was het niet duidelijk welke functie het zou moeten krijgen. Aan de vooravond van de Tweede Wereldoorlog was dat nog altijd niet het geval. Door de toenemende oorlogsdreiging werd besloten om het gebouw te gaan gebruiken om kunstschaten veilig in onder te brengen. De Nachtwacht kwam in de ridderzaal te staan. Hiervoor werd er een brandwerend plafond in de ruimte aangebracht en werd de grote spitsboogopening in de gevel vergroot om het schilderij naar binnen te kunnen brengen. Door de dreiging rond Den Helder werd het kostbare doek al snel naar Zuid Limburg verplaatst, waar het in de grotten een veiliger onderdak vond.

De discussie over het gebruik van het gebouw laaide na de oorlog weer op. Ondertussen had het een rol in het lokale verenigingsleven gekregen en in 1960 werd besloten om het kasteel te gaan gebruiken als museum. Hiervoor was een nieuwe restauratie nodig. Deze startte in 1962 en eind 1965 was het geheel gereed. De nieuwe restauratie was niet minder ingrijpend dan de voorgaande en had gelijksoortige motieven. Het gebouw moest weer een middeleeuws uiterlijk krijgen. Ditmaal correct.

De restauratie van het einde van de negentiende eeuw werd verguisd. Het was geschiedvervalsing. Er was in feite een nieuw gebouw neergezet, dat niets met geschiedenis te maken had. *De restauratie van 1890-1897 gaf het front van burcht- en ridderzaal het aanzien van een neo-gothieke catechismuskamer, met spitsboogvenster van een soort waarin we op deze plaats niet meer geloven.* Aldus de Nieuwe Noord-Hollandse Courant van 19 juni 1952.

De bij de restauratie betrokken architecten dachten er al net zo over. Zij zouden de voorgaande restauratie het liefst helemaal terugdraaien en het kasteel naar een, op onderzoek berustende, ware middeleeuwse toestand brengen. Gefantaseerde onderdelen moesten worden weggehaald en andere, kloppende onderdelen teruggebracht.

Het is interessant om op te merken dat de Rijksdienst voor de Monumentenzorg hier anders in stond. Hoewel de organisatie niet tegen een ingrijpende restauratie was, had zij liever gezien dat het gebouw met rust werd gelaten. Het was in de negentiende eeuw immers dusdanig veranderd dat de relatie met het oorspronkelijke bouwwerk volledig weg was.<sup>6</sup> Zij was überhaupt strenger in de leer dan de betrokken architecten. De Rijksdienst hield ook de reconstructie van de zuidelijke topgevel tegen. Aan het eind van de negentiende eeuw had men al geen goede argumenten gevonden om dit te doen en die waren er nog altijd niet. De voornaamste bronnen, de stadsplattegrond van Blaeu en de tekeningen van Roghman, boden simpelweg te weinig informatie voor een verantwoorde reconstructie.<sup>7</sup>

De betrokken architecten waren Holstein en De Lussanet de la Sablonière. Ondanks de strenge houding van de Rijksdienst, drukten zij een groot stempel op het gebouw. Er werd veel van de voorgaande restauratie teruggedraaid en de tijdens het werk gevonden bouwsporen werden gebruikt als basis voor nieuwe reconstructies. Ook werden oude bouwsporen in het nieuwe metselwerk zichtbaar gemaakt. Een aantal van de ingrepen op een rijtje:

De beklamping uit de negentiende eeuw werd vervangen omdat dit technisch nodig was. Bij het sloopwerk ervan kwamen vele bouwsporen tevoorschijn, waaronder de voormalige kantelen. Deze werden met contrasterende bakstenen in het nieuwe metselwerk van de gevels zichtbaar gemaakt. Het grote spitsboogvenster in de gevel van de ridderzaal werd dicht gezet, maar wel als spoor zichtbaar gelaten. De kantelen die bij de voorgaande restauratie op de weermuren waren aangebracht, werden vervangen door nieuwe kantelen die historisch correcter waren. Omdat de gereconstrueerde zuidwesttoren ongewijzigd bleef, heeft het kasteel nu twee verschillende soorten kantelen. In de ridderzaal werden nieuwe haardpartijen gemaakt in de kopgevels, die beter bij de middeleeuwse situatie zouden passen. Hiervoor werden nieuwe schoorstenen aangelegd.

De haardpartij van de Stuers, in de westgevel verdween, samen met de bijhorende schoorsteen. In deze gevel werden nieuwe gevelopeningen gemaakt. Het brandwerende plafond in de ridderzaal werd verwijderd, zodat dit weer een grote open ruimte was. Baksteen accenten rond de gevelopeningen en de kaarsnissen verdwenen onder nieuw stucwerk. De kelder werd verdiept en voorzien van een betonnen vloer zodat deze gebruikt kon worden voor horeca. Het resultaat was wederom een grote transformatie, die in de optiek van de architecten geleid had tot een waarheidsgetrouwer beeld van de middeleeuwen.



26



27

**26**  
*Het interieur van de  
ridderzaal rond 1900.*

**27**  
*Het interieur van de  
ridderzaal in 2025.*



28



29



30



31

**28**

*Aanleg van het nieuwe kasteelterrein in 1938.*

**29**

*Het kasteelterrein vlak na de oplevering. De bomen langs de toegangsweg van het kasteel zijn nog jong.*

**30**

*Het kasteel rond 1950. Het spitsboogvenster in het midden van de gevel werd aan de vooravond van de Tweede Wereldoorlog uitgebroken om de Nachtwacht in de ridderzaal op te kunnen slaan. Het werd voorzien van een deur.*

**31**

*Het kasteel na de restauratie van 1960. De zuidwestelijke toren is onveranderd, maar de aansluitende gevel is vrijwel geheel vernieuwd. De weergang heeft andersoortige kantelen gekregen.*

13

Uit het voorgaande blijkt dat eigenlijk alleen de kern van het kasteel nog origineel genoemd kan worden. De rest is een interpretatie van het verleden, die om die originele kern heen is gedrapeerd. Het roept de vraag op wat voor gebouw het huidige kasteel eigenlijk is en hoe daarmee omgegaan moet worden.

De redenatie achter de toestemming om een plafond in de ridderzaal aan te brengen, uit 1996, is wat dat betreft heel interessant.<sup>8</sup> Men baseerde die toestemming op de gedachte dat er in dit geval sprake was van een gebouw uit 1890 en 1960, niet van een middeleeuws gebouw. Hij had het weliswaar laten slopen, maar uit correspondentie zou blijken dat Holstein destijds zelf weinig bezwaar had tegen eventuele handhaving van het bestaande brandwerende plafond. Daarnaast was zijn restauratieopvatting in 1996 ook niet heilig meer. Aangezien er in het verleden wel vaker plafonds in de ruimte waren aangebracht, zou het huidige ook geen probleem zijn. Het oordeel berustte op de twee restauraties en niet op een verantwoording die teruggreep op een verder verleden en een analyse daarvan. Is het terecht om in dit geval alleen van die restauratietijdslaag uit te gaan?

Vanuit het huidige tijdsgewricht gezien komen de restauraties uit 1890 en 1960 vreemd over. Er werd door de betrokken architecten hard in de gebouwen ingegrepen. Veranderingen werden daarbij niet geschuwd. Ze werden beschouwd als een verbetering van het historische karakter van het bouwwerk of een herstel daarvan. Hieraan lag veelal een weldoordachte analyse ten grondslag. Niet altijd een historische, maar wel een architectonische. Het was een tijd waarin de schepende rol van de architect makkelijker de overhand kon nemen over de conserverende rol. Nu zien wij dat anders. De conserverende rol is nu de dominante. Het verleden

moet bewaard blijven, het heden en de toekomst zijn daar ondergeschikt aan. Juist die ondergeschikte rol zorgt voor behoud van de historie voor de toekomstige generaties. De harde restauraties van eerdere tijden zijn nu ondenkbaar. In de optiek van sommigen heeft men in het verleden gebouwen kapot gerestaureerd. Maar wat gebeurt er als die restauraties beschouwd worden als een laag in de ontwikkeling van het gebouw en een teken van de tijdgeest, zoals de transformaties van eerdere tijd dat ook zijn geweest? Is er erfgoed vernietigd toen een renaissancepaleis uit de zestiende eeuw werd omgebouwd tot een neoklassiek bouwwerk aan het einde van de achttiende eeuw? Het antwoord op die vraag zal "nee" zijn. Het werd aangepast aan de heersende mode en zo werd er een belangrijke tijdslaag toegevoegd, die ons vertelt over de maatschappij van het verleden. Toch is er ook toen wel degelijk potentieel belangrijk erfgoed vernietigd onder het mom van architectonische verbetering. Zijn de restauraties van 1890 en 1960 niet net zoiets?

Met dit idee in gedachten is het goed om nogmaals naar de vraag te kijken of het oordeel over het plafond in de ridderzaal terecht was. Naast de kern van het gebouw zijn de plek ervan en de fundamenten waar het op staat oud. De restauraties die daar omheen zijn gedrapeerd zijn nieuwer. De ridderzaal zoals die nu is hoort daarbij. Het plafond dus ook. Daarmee is het oordeel terecht. Gezien de ontwikkeling van de ridderzaal tot de ruimte die het nu is, is de vraag of daar in de middeleeuwen ooit een plafond in heeft gehangen niet meer zo relevant. Het is immers voornamelijk een ruimte uit de twintigste eeuw. De restauraties uit 1890 en 1960 hebben een historische laag aan het gebouw toegevoegd en vormen een wezenlijk onderdeel van de afwegingskaders rond ingrepen en dat is hier gedaan.

Als ze beschouwd worden als een tijdslaag in de gebouwontwikkeling, dan vragen de restauraties van de afgelopen eeuw om een betere, objectieve studie. Wat zijn de kwaliteiten van de restauraties en de architecten die ze uitvoerden? Hoe passen deze in hun algehele oeuvre? Wat betekenen ze voor de ontwikkeling van de Nederlandse bouwkunst? Hoe hebben ze bijgedragen aan onze historische kennis? Wat betekenen de restauraties voor het gebouw en zijn huidige context?

Kasteel Radboud is in zijn huidige vorm een heel belangrijk en relevant gebouw. Allereerst is het een goed bewaard gebleven voorbeeld van de vroegste monumentenzorg in Nederland. Waarin onder leiding van Victor de Stuers historische gebouwen werden opgekocht of overgenomen, om deze te restaureren en een nieuwe bestemming te geven. De Sassenpoort in Zwolle en het Stadskasteel in Zaltbommel zijn daar andere voorbeelden van. Ze werden omgevormd tot stadsarchief respectievelijk kantongerecht. Op deze wijze is veel erfgoed gered. Ook de veranderende opvattingen over restauratie en de manier waarop er met monumenten moest worden omgegaan, worden in Kasteel Radboud weerspiegeld.

Met name door de combinatie van de tijdslagen 1890 en 1960 die heel goed in het gebouw zichtbaar zijn. Het kasteel is een gaaf bewaard gebleven voorbeeld van de samenkomst van verschillende restauratievisies. Daar komen de overgebleven restanten uit de periodes daarvoor nog bij, evenals de geschiedenis die zij vertegenwoordigen. De kapconstructie uit de vijftiende eeuw is daar een heel mooi voorbeeld van.<sup>9</sup> Door de restauraties uit het verleden is het besef van het historische belang van het gebouw gegroeid en het behoud van de oude onderdelen beter gegarandeerd.

Als laatste is het interessant om de sinds 1890 ontstane stedenbouwkundige context te beschouwen. Hoe had deze zich zonder de restauratie ontwikkeld? Dat is natuurlijk niet met zekerheid te zeggen, maar het volgende scenario is niet ondenkbaar: Een kasteel, dat door een opstandige bevolking was afgebroken om vervolgens een maatschappelijke functie te krijgen en een tijd als kerk te zijn gebruikt, hadden we in het heden als heel waardevol beschouwd. Het gebouw zou zijn behouden zoals het was en zou consoliderend zijn gerestaureerd. Het vertelt immers een heel boeiend verhaal. Ook de pakhuizen uit de zeventiende eeuw zouden tegenwoordig niet zijn afgebroken. Met andere woorden: het gebouw zou zijn kasteelkarakter niet hebben teruggekregen. Alleen het verhaal dat het ooit een kasteel was, zou bewaard zijn gebleven. De stedenbouwkundige context zou niet zijn veranderd. Het kasteel zou dus in een bebouwd gebied zijn blijven liggen, waarbij de kans groot was dat de bebouwing in de loop der tijd alleen maar was toegenomen. Het was immers al een stedelijk gebied. Dus waarom niet verder bouwen? Juist de restauratie van het eind van de negentiende eeuw vormde de katalysator voor de ontwikkeling van de omgeving. De restauraties van destijds zouden we nu nooit meer op deze manier uitvoeren, maar het is wel goed dat ze hebben plaatsgevonden. Zonder die restauraties zou de plek nooit de trekpleister zijn geworden die het nu is.

Het bovenstaande laat zien dat het belangrijk is om het recente restauratieverleden meer op waarde te gaan schatten en het een wezenlijk onderdeel te laten zijn van de historische gelaagdheid van het gebouw en de daar bijhorende waardering. Veel van de nu door ons gekoesterde monumenten danken een groot deel van hun publieke waardering juist aan dat restauratieverleden. Het heeft ze weer midden in de maatschappij gezet.



32

*Het kasteel in 2025.*



33



34

**33**  
*Het kasteel in 2025.*

**34**  
*Detail van de gevel met  
verschillende, gerecon-  
strueerde, bouwsporen.*

## Voetnoten

---

1 In opdracht van het Rijksvastgoedbedrijf is er uitgebreid archiefonderzoek gedaan naar kasteel Radboud. Hier zijn twee rapporten van gemaakt. Deze dienden, naast de eigen kennis over de locatie en de vele foto's en tekeningen die ervan zijn, als basis voor dit artikel.  
Weitkamp, N. (2006), *Een ware middeleeuwse burcht, de restauratiegeschiedenis van Kasteel Radboud te Medemblik, Scriptie universiteit van Amsterdam*.

2 Vink, E. (2011), *Het kasteel van Medemblik, van Middeleeuwen naar Middeleeuwen, niet gepubliceerd onderzoek voor de Rijksgebouwendienst*.  
De citaten in dit artikel zijn overgenomen uit Weitkamp, N. (2006).  
Vink, E. (2011), pag. 28. Weitkamp N. (2006) geeft aan dat de stenen afkomstig waren van de sloop van de zuidwestelijke toren (pag. 20). Uit de kadastrale kaart van 1825 blijkt echter dat de toren toen al weg was (Vink, E. (20011), pag. 28).

3 Het artikel werd gepubliceerd in weekblad Buiten, 8 juli 1916.

4 Weitkamp, N. (2006), pag. 37.

5 Ibid. Pag. 39.

6 Ibid. Pag. 45.

7 Ibid. Pag. 46.

8 Ibid. Pag. 58.

9 In 2024 is er dendrochronologisch onderzoek uitgevoerd in het kasteel waaruit bleek dat een groot deel van de kapconstructie uit de 15e eeuw stamt: Doeve, P. (2024), *Dendrochronologisch onderzoek naar de kapconstructies van Kasteel Medemblik, BAAC rapport D-24.0918*.

## Illustratieverantwoording

- Norma van der Horst: afb. omslagbeeld, 1, 27, 32, 33 en 34
- Beeldbank Rijksmuseum: afb. 2, 6, 7, 16, 18 en 30
- Beeldbank Noord-Hollands Archief: afb. 3, 4, 5, 8, 10, 11, 19, 28 en 29
- Beeldbank RCE: afb. 9, 14, 17, 23, 24, 26 en 31
- Beeldbank NIMH: afb. 12, 13 en 22
- Nationaal Archief, Collectie Spaarnestad, fotograaf onbekend: afb. 15
- Beeldbank Zuiderzee Collectie: afb. 20 en 21
- Tekeningen Archief RCE nummer 18813: 25

