



 STICHTING  
**Monumentenbezit**

# Publicatie

## De Mariahoeve

Jeroen van der Werf

---

# Inleiding

---

*Op 1 september 2020 heeft Monumentenbezit haar 31e monument verworven: de Mariahoeve in Hazerswoude. Een kop-hals-romp-boerderij uit 1933, gebouwd volgens de ontwerpprincipes van de Delftse School. De architect ir. M. Gerritzen was verantwoordelijk voor het ontwerp. Het gebouw en zijn interieur bevinden zich nog vrijwel volledig in hun oorspronkelijke staat. In 1950 zijn alleen enkele kleine wijzigingen doorgevoerd in het tussenlid (de hals) van de boerderij.*

*Het gebouw is opgetrokken in oranje-rode baksteen. Her en der zijn in de gevels natuursteen accenten aangebracht. Als metselverband is kruisverband gekozen. De kozijnen, luiken en deuren zijn van hout. Slechts een enkel stalraam is in gietijzer uitgevoerd. De kop en de hals van de boerderij (de woning en het tussenlid) hebben een pannendak. De stal (de romp) heeft een rieten kap. Naast de boerderij ligt een vrijstaand bouwwerkje: de varkensstal. Deze hoort bij de oorspronkelijke bouw en sluit wat betreft materiaalkeuze aan bij de stal van de boerderij.*

*De algehele uitstraling van de architectuur is op het eerste gezicht sober, maar blijkt bij nadere beschouwing veel rijker te zijn. Het gebouw is met veel aandacht, op een ingetogen manier gedecoreerd. Van de verspringingen in het metselwerk van*

*de schoorsteen tot de profilering van de kozijnen en de ramen. Van de grote variëteit van de gebruikte muurankers tot de loopdeur in de grote staldeuren, die met zijn vorm aansluit op de architectuur van de rest van het complex. Overal is over nagedacht. Deze zorgvuldigheid is doorgezet in het interieur. De vormgeving sluit aan op die van de buitenzijde en ook hier is elk element doelbewust ontworpen.*

*In die vormgeving wordt zowel binnen als buiten teruggegrepen op de zeventiende eeuw. De rondbogen boven de kozijnen in de voorgevel zijn voorzien van natuursteen blokken, zoals die ook bekend zijn uit de Hollandse Renaissance. Kozijnverbindingen zijn in de stalgevels uitgevoerd met toognagels. De verdiepingsvloer van de woning is een samengestelde balklaag, waarvan de moerbalken rusten op geprofileerde sleutelstukken. De gebintconstructie van de stal is geïnspireerd op de stapeljukken, die volop voorkomen in oude boerenschuren. Zo zijn er nog vele andere voorbeelden te noemen. Toch is het niet historiserend. De Mariahoeve is duidelijk een boerderij uit de twintigste eeuw. Het verleden vormde een inspiratie voor het maken van nieuwe vormen, geworteld in traditie. De schouwpartij in de keuken is hier een mooi voorbeeld van: een moderne vorm in traditioneel materiaal.*



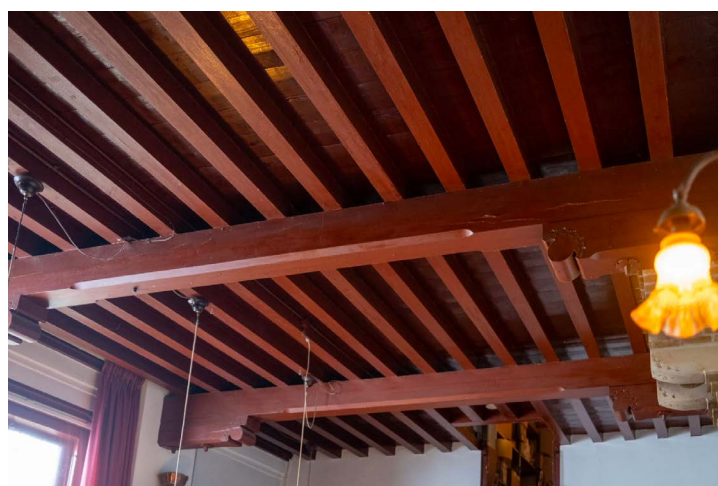


Aan het begin van de twintigste eeuw bestonden verschillende, zeer uiteenlopende bouwstijlen naast elkaar. De Neostijlen uit de negentiende eeuw moesten plaats gaan maken voor een nieuwe bouwstijl, passend bij de mens van de twintigste eeuw. De zoektocht naar deze nieuwe stijl resulteerde in gebouwen als Radio Kootwijk (1922), het Rietveld-Schröderhuis (1924) en het kantoor van de Nederlandsche Handelsmaatschappij in Amsterdam (1926). Drie uiteenlopende bouwwerken, die in een periode van slechts enkele jaren na elkaar werden opgeleverd. Nog geen tien jaar daarvoor was de klassiek vormgegeven Bijenkorf aan De Dam gebouwd. De Beurs van Berlage, die vlakbij het Bijenkorfgebouw ligt, is tien jaar ouder, maar wat betreft vormgeving vele malen moderner. Het laat de dynamiek van de periode zien. Elke stijl ging gepaard met een eigen kijk op de wereld en de rol van architectuur daarin.

De stijl die het meest radicaal brak met de vormgeving van het verleden was het functionalisme. Sobere, open bouwwerken met veel glas waren het resultaat. De dragende gevel verdween, zodat deze maximaal geopend kon worden. Het platte dak kreeg de rol van een vijfde gevel. Wit voerde de boventoon, decoratie ontbrak of werd tot een minimum beperkt. Een beschaafd, modern mens heeft immers geen overbodige versiersels nodig. De stijl zocht bewust aansluiting bij de geïndustrialiseerde samenleving, waarin de auto een lichtend voorbeeld werd voor de nieuwe vormgeving. Het bouwwerk als machine om in te wonen en werken. Uiteindelijk bleek dit een van

de twee nieuwe bouwstijlen, die het langste leven beschoren was. Tijdens de Wederopbouw werd veelvuldig volgens de functionalistische principes gebouwd.

De andere bouwstijl die lang mee bleef gaan stond daar diametraal tegenover: het traditionalisme, ook wel bekend als de Delftse School. De bouwstijl dankt deze tweede naam aan zijn belangrijkste vertegenwoordiger: de Delftse hoogleraar M.J. Granpré Molière. De bouwstijl maakte rond 1925 opgang en werd naast het functionalisme toonaangevend tijdens de Wederopbouw.<sup>1</sup>





Zoals de naam al doet vermoeden grijpt het traditionalisme terug op het verleden en geeft hier een eigen interpretatie van. Baksteenbouw met schuine kappen en relatief gesloten gevels. Natuurlijke bouwmaterialen, toegepast in gebouwen met een traditioneel uiterlijk. Orde, rust en regelmaat. Grandpré Molière zette zich af tegen het functionalisme dat "de wanden van het huis openwerpt, die de woningen als bungalows rondzaait of ze met honderden samenbundelt in een torenhuis". Zelf pleitte hij voor een architectuur die "nederig en zelfvergeten" was met een "eeuwige waarheid". Die waarheid was een schoonheid, die gevonden moest worden in een harmonieuze verhouding tussen techniek en vorm. Een belangrijke inspiratiebron was de eenvoudige plattelandsarchitectuur uit het verleden met het daarbij horende bouwambacht.

Modernere bouwmethoden en -materialen werden overigens niet per definitie afgewezen. Ook in de architectuur van de Delftse School komen beton en staal voor. Het dorpsleven, traditie en geborgenheid waren voor Grandpré Molière belangrijk. Na zijn bekering tot het Rooms Katholieke geloof kreeg ook religie een plek in zijn architectuur.<sup>2</sup> Een grotere tegenstelling met de grootstedelijke, op de industrie gerichte architectuur van het functionalisme is niet denkbaar. In het buitenland leefde deze tegenstelling ook. Daar maakte een traditionalist de volgende interessante vergelijking: kijkend naar de mens van 1925 kan je stellen dat deze op dezelfde manier zijn maaltijd gebruikt als de mens van 1825. Bezoek wordt nog altijd op eenzelfde manier ontvangen. Wat veranderd is, is de snelheid waarmee we van Leipzig naar Berlijn kunnen reizen.<sup>3</sup>



Met andere woorden de omgeving van de mens verandert weliswaar in hoog tempo, zijn manier van leven op een aantal essentiële gebieden niet. Een mens kent een kant, die geworteld is in gewoonte en traditie, die niet ontkend kan worden. Moet daar in de levensomgeving van de mens geen rekening mee gehouden worden? Spelen nu juist architectuur en stedenbouw daar geen cruciale rol in?

De Mariahoeve sluit vrijwel naadloos aan op de hierboven beschreven ontwerputgangspunten van de Delftse School, inclusief de verwijzingen naar het geloof. Op de consoles van de schouwpartij in de keuken zijn de symbolen van Christus (PX) en de almacht van God (Alpha en Omega) weergegeven. Het gewelf van de hoekschouw in de woonkamer is voorzien van een voorstelling met engelen en de symbolen voor geloof, hoop en liefde (het kruis, het anker en het hart). De drie goddelijke deugden. Ook wordt er verwezen naar Psalm 126:5: Die met tranen zaaien, zullen met gejuich maaien.<sup>4</sup>

De aandacht die er aan het ontwerp besteed is en de samenhang tussen interieur en exterieur maken deze boerderij tot een bijzonder en waardevol gebouw. Temeer omdat het nog vrijwel volledig in originele staat verkeert. Het laat de uitgangspunten van de Delftse School op prachtige wijze zien.

Vanuit een ruimer perspectief bezien vertegenwoordigen het traditionalisme en functionalisme twee zijden van de moderne wereld, die altijd

voelbaar zullen blijven. Het geworteld zijn in verleden, gewoonte en traditie tegenover de doorlopende verandering, die daar vraagtekens bij zet en dat gewortelde bestaan omverwerpt, kantelt en voor nieuwe inzichten en perspectieven zorgt. Behoud en verandering zijn beiden nodig. De mens eet zijn eten nog altijd van een bord met mes en vork, de manier waarop hij reist blijft steeds veranderen. Monumenten horen bij dat bord, het mes en de vork. Ze vertegenwoordigen het verleden en de traditie. De zorg ervoor vormt het spanningsveld met de moderne tijd.

Passen nieuwe materialen en werkmethodes bij een restauratie of is het beter om op traditionele wijze te restaureren? Wat kunnen we van het oude ambacht leren? Oude vragen, waar steeds nieuwe vragen bijkomen. Want hoe verhouden de verduurzamingsopgave en de monumentenzorg zich tot elkaar? Spanning tussen heden, verleden en toekomst. Het is interessant om eigenaar te zijn van een monument dat met die spanning in het Eindnotenachterhoofd is ontworpen.





### Eindnoten

1 Blijdestein, R. en Stenvert, R. *Bouwstijlen in Nederland* (Amsterdam 2010) (blz. 151) Het grootste deel van de wederopbouw opdrachten ging naar de Delftse School. Iets dat wellicht wat verwondert omdat vooral functionalisme met de wederopbouw wordt geassocieerd.

2 Blijdestein, R. en Stenvert, R. *Bouwstijlen in Nederland* (Amsterdam 2010) (blz. 149 en 150)

3 Dit is een parafrasering van een uitspraak van Prof. Dr. Schultze-Naumburg op pag. 155 van: Heynen, H (red.), 'Dat is architectuur', *Sleutelteksten uit de twintigste eeuw* (Rotterdam, 2004)

4 Redengevende omschrijving RCE. Sinds 2001 is het complex een Rijksmonument met complexnummer 517881 en de nummers 517882 en 517883 voor de boerderij respectievelijk de varkensstal